

บทที่ 2

การปฏิบัติตามมาตรการป้องกัน และแก้ไขผลกระทบสิ่งแวดล้อม

2.1 ผลการปฏิบัติตามมาตรการป้องกันและแก้ไขผลกระทบสิ่งแวดล้อม

จากการดำเนินการติดตามตรวจสอบการปฏิบัติตามมาตรการป้องกัน และแก้ไขผลกระทบสิ่งแวดล้อม (ระยะก่อสร้าง) ของโครงการโรงงานผลิตเหล็กแผ่น เหล็กรูปพรรณ และเหล็กกลวด ของบริษัท ชิน เคอ หยวน จำกัด เมื่อวันที่ 23 กุมภาพันธ์ 2566 เป็นการรวบรวมข้อมูลรายละเอียดที่เกี่ยวข้องกับกิจกรรมต่าง ๆ และสำรวจสภาพพื้นที่โครงการ การตรวจสอบเอกสาร การสัมภาษณ์ผู้ปฏิบัติงานเกี่ยวกับการดำเนินงาน และการดำเนินการแก้ไขปัญหาหรืออุปสรรคที่เกิดขึ้นดังกล่าว พร้อมทั้งทำการถ่ายภาพ เพื่อใช้ประกอบในการจัดทำรายงานฯ ตามที่เสนอไว้ในรายงานการประเมินผลกระทบสิ่งแวดล้อมโครงการโรงงานผลิตเหล็กแผ่น เหล็กรูปพรรณ และเหล็กกลวด ของบริษัท ชิน เคอ หยวน จำกัด เลขที่ ทส 1010.3/2003 ลงวันที่ 15 กุมภาพันธ์ 2564 ทั้งนี้โครงการมอบหมายให้ บริษัท เทคนิคล้างสิ่งแวดล้อมไทย จำกัด เป็นผู้ดำเนินการตรวจสอบและเก็บรวบรวมข้อมูลการปฏิบัติตามมาตรการฯ มีรายละเอียดขั้นตอนการดำเนินงาน ดังนี้

ขั้นตอนการดำเนินงาน

1. การรวบรวมและทบทวนข้อมูลของโครงการ
 - 1) การทบทวนข้อมูลทั่วไปเกี่ยวกับกิจกรรมการดำเนินงานของโครงการ
 - 2) การทบทวนรายละเอียดโครงการจากรายงานการประเมินผลกระทบสิ่งแวดล้อม (EIA)
 - 3) การทบทวนรายละเอียดผลการปฏิบัติตามมาตรการสิ่งแวดล้อมของโครงการ
2. บุคลากรร่วมติดตามตรวจสอบพื้นที่โครงการ (Walk through survey)
 - 1) ผู้นำติดตามตรวจสอบของโครงการ
 - 2) คณะผู้ติดตามตรวจสอบของบริษัทที่ปรึกษาที่มีความรู้และประสบการณ์ในด้านการติดตามตรวจสอบคุณภาพสิ่งแวดล้อมเข้าตรวจสอบการปฏิบัติตามมาตรการป้องกัน และแก้ไขผลกระทบสิ่งแวดล้อม (ระยะก่อสร้าง) โครงการโรงงานผลิตเหล็กแผ่น เหล็กรูปพรรณ และเหล็กกลวด ของบริษัท ชิน เคอ หยวน จำกัด

2.2 ผลการติดตามตรวจสอบการปฏิบัติตามมาตรการป้องกัน และแก้ไขผลกระทบสิ่งแวดล้อม

ผลการติดตามตรวจสอบการปฏิบัติตามมาตรการป้องกันและแก้ไขผลกระทบสิ่งแวดล้อมตามที่เสนอ
ในรายงานการประเมินผลกระทบสิ่งแวดล้อมที่ผ่านความเห็นชอบจากสำนักงานนโยบายและแผนทรัพยากรธรรมชาติและสิ่งแวดล้อม หนังสือเห็นชอบเลขที่ ทส 1010.3/2003 ลงวันที่ 15 กุมภาพันธ์ 2564 โครงการโรงงานผลิตเหล็ก
แผ่น เหล็กรูปพรรณ และเหล็กกลวด ของบริษัท ชิน เคน ฮยวน จำกัด โดยผลการปฏิบัติตามมาตรการป้องกันและ
แก้ไขผลกระทบของสิ่งแวดล้อม (ระยะก่อสร้าง) ในระหว่างเดือนมกราคม-มิถุนายน 2566 ดังตารางที่ 2.2-1
มีรายละเอียด ดังนี้

1. มาตรการทั่วไป
2. คุณภาพอากาศ
3. ระดับเสียง
4. คุณภาพน้ำ
5. ทรัพยากรป่าไม้ สัตว์ป่า
6. การคมนาคมขนส่ง
7. ระบบระบายน้ำและป้องกันน้ำท่วม
8. การจัดการของเสีย
9. สภาพสังคม-เศรษฐกิจ
10. สาธารณสุข
11. อาชีวอนามัยและความปลอดภัย
12. การดำเนินการบริเวณที่พักอาศัยของคนงานก่อสร้าง
13. การรื้อถอนสิ่งปลูกสร้าง

ตารางที่ 2.2-1 ผลการปฏิบัติตามมาตรการป้องกันและแก้ไขผลกระทบสิ่งแวดล้อม (ระยะก่อสร้าง) โครงการโรงงานผลิตเหล็กแผ่น เหล็กรูปพรรณ และเหล็กถด บริษัท ชิน เคอ หยวน จำกัด ระหว่างเดือนมกราคม-มิถุนายน 2566

มาตรการป้องกันและแก้ไขผลกระทบสิ่งแวดล้อม	สถานที่ดำเนินการ	ผลการปฏิบัติตามมาตรการฯ	ปัญหา อุปสรรคที่ไม่สามารถปฏิบัติตามมาตรการและแนวทางแก้ไข	หลักฐานและเอกสารอ้างอิง
1. มาตรการทั่วไป - ปฏิบัติตามมาตรการป้องกันและแก้ไขผลกระทบสิ่งแวดล้อมและมาตรการติดตามตรวจสอบผลกระทบสิ่งแวดล้อม ที่เสนอในรายงานการประเมินผลกระทบสิ่งแวดล้อมโครงการโรงงานผลิตเหล็กแผ่น เหล็กรูปพรรณ และเหล็กถด ของบริษัท ชิน เคอ หยวน จำกัด ตั้งอยู่ที่ ตำบลตาสีห์ อำเภอลวกแดง จังหวัดระยอง อย่างเคร่งครัด	- ภายในพื้นที่โครงการ	- โครงการยึดถือและปฏิบัติตามมาตรการฯ ที่กำหนดในรายงานการประเมินผลกระทบสิ่งแวดล้อมของโครงการโรงงานผลิตเหล็กแผ่น เหล็กรูปพรรณ และเหล็กถด ของบริษัท ชิน เคอ หยวน จำกัด ที่ได้รับความเห็นชอบจาก สผ. ตามหนังสือเลขที่ ทส 1010.3/2003 ลงวันที่ 15 กุมภาพันธ์ 2564 อย่างเคร่งครัดตลอดช่วงระยะก่อสร้าง	-	- ภาคผนวก ก

ตารางที่ 2.2-1 (ต่อ) ผลการปฏิบัติตามมาตรการป้องกันและแก้ไขผลกระทบสิ่งแวดล้อม (ระยะก่อสร้าง) โครงการโรงงานผลิตเหล็กแผ่น เหล็กรูปพรรณ และเหล็กถด บริษัท ชิน เคอ หยวน จำกัด ระหว่างเดือนมกราคม-มิถุนายน 2566

มาตรการป้องกันและแก้ไขผลกระทบสิ่งแวดล้อม	สถานที่ดำเนินการ	ผลการปฏิบัติตามมาตรการฯ	ปัญหา อุปสรรคที่ไม่สามารถปฏิบัติตามมาตรการและแนวทางแก้ไข	หลักฐานและเอกสารอ้างอิง
1. มาตรการทั่วไป (ต่อ) - บริษัท ชิน เคอ หยวน จำกัด ต้องว่าจ้างหน่วยงานกลาง (third party) เพื่อดำเนินการตรวจสอบผลการปฏิบัติตามมาตรการป้องกันและแก้ไขผลกระทบสิ่งแวดล้อมและมาตรการติดตามตรวจสอบผลกระทบสิ่งแวดล้อมของโครงการ และเสนอรายงานผลการปฏิบัติตามมาตรการป้องกันและแก้ไขผลกระทบสิ่งแวดล้อม และมาตรการติดตามตรวจสอบผลกระทบสิ่งแวดล้อม ให้กรมโรงงานอุตสาหกรรม และกรมอุตสาหกรรมพื้นฐานและการเหมืองแร่ ทราบทุก 6 เดือน ทั้งนี้ การจัดทำรายงานผลปฏิบัติตามมาตรการการเสนอรายงานและความถี่ในการส่งรายงานผลการปฏิบัติตามมาตรการให้เป็นไปตามหลักเกณฑ์ วิธีการจัดทำรายงานผลปฏิบัติตามมาตรการที่กำหนดไว้ในรายงานการประเมินผลกระทบสิ่งแวดล้อม ซึ่งผู้ดำเนินการหรือผู้ขออนุญาตจะต้องจัดทำเมื่อได้รับอนุญาตให้ดำเนินการโครงการหรือกิจการแล้ว พ.ศ. 2561 และกฎหมายที่เกี่ยวข้อง	- ภายในพื้นที่โครงการ	- โครงการได้ดำเนินการว่าจ้างหน่วยงานกลาง ได้แก่ บริษัทเทคนิคสิ่งแวดล้อม จำกัด เป็นผู้ดำเนินการติดตามตรวจสอบผลการปฏิบัติตามมาตรการป้องกันและแก้ไขผลกระทบสิ่งแวดล้อมและมาตรการติดตามตรวจสอบผลกระทบสิ่งแวดล้อมตามที่กำหนดไว้ในรายงานการประเมินผลกระทบสิ่งแวดล้อมเพื่อเสนอต่อหน่วยงานอนุญาตทราบทุก 6 เดือน ดำเนินการจัดทำรายงานภายใต้ประกาศกระทรวงทรัพยากรธรรมชาติและสิ่งแวดล้อม เรื่องหลักเกณฑ์ และวิธีการจัดทำรายงานผลการปฏิบัติตามมาตรการที่กำหนดไว้ในรายงานการประเมินผลกระทบสิ่งแวดล้อม ซึ่งผู้ดำเนินการหรือผู้ขออนุญาตจะต้องจัดทำเมื่อได้รับอนุญาตให้ดำเนินการหรือกิจการแล้ว พ.ศ. 2561 และฉบับที่ 2 พ.ศ. 2564 สำหรับรายงานฉบับนี้คือรายงานฉบับเดือนมกราคม-มิถุนายน 2566 (ครั้งที่ 1 ประจำปี 2566) สำหรับรายงานฉบับล่าสุดคือรายงานฉบับเดือนกรกฎาคม-ธันวาคม 2565 ซึ่งโครงการได้ดำเนินการนำส่งหน่วยงานอนุญาตเมื่อเดือนมกราคม 2566	-	- ภาคผนวก 1ข

ตารางที่ 2.2-1 (ต่อ) ผลการปฏิบัติตามมาตรการป้องกันและแก้ไขผลกระทบสิ่งแวดล้อม (ระยะก่อสร้าง) โครงการโรงงานผลิตเหล็กแผ่น เหล็กรูปพรรณ และเหล็กถวด บริษัท ชิน เคอ หยวน จำกัด ระหว่างเดือนมกราคม-มิถุนายน 2566

มาตรการป้องกันและแก้ไขผลกระทบสิ่งแวดล้อม	สถานที่ดำเนินการ	ผลการปฏิบัติตามมาตรการฯ	ปัญหา อุปสรรคที่ไม่สามารถปฏิบัติตามมาตรการและแนวทางแก้ไข	หลักฐานและเอกสารอ้างอิง
1. มาตรการทั่วไป (ต่อ) - หากเกิดเหตุการณ์ใด ๆ ก็ตามที่อาจก่อให้เกิดผลกระทบต่อคุณภาพสิ่งแวดล้อม บริษัท ชิน เคอ หยวน จำกัด ต้องแจ้งให้กรมโรงงานอุตสาหกรรม สำนักงานอุตสาหกรรมจังหวัดระยอง กรมอุตสาหกรรมพื้นฐานและการเหมืองแร่ สำนักงานทรัพยากรธรรมชาติและสิ่งแวดล้อมจังหวัดระยอง และสำนักงานนโยบายและแผนทรัพยากรธรรมชาติและสิ่งแวดล้อม (สผ.) ทราบโดยเร็ว เพื่อหน่วยงานดังกล่าวจะได้ให้ความร่วมมือในการแก้ไขปัญหา	- ภายในพื้นที่โครงการ	- จากการดำเนินงานของโครงการในระยะก่อสร้างตั้งแต่เดือนมกราคม-มิถุนายน 2566 ไม่พบเหตุการณ์ใดๆ ที่ก่อให้เกิดผลกระทบต่อคุณภาพสิ่งแวดล้อมที่มีสาเหตุมาจากการดำเนินงานระยะก่อสร้างของโครงการ และจากบันทึกเรื่องร้องเรียนไม่พบกรณีร้องเรียนจากชุมชนใกล้เคียงแต่อย่างใด ซึ่งหากพบกรณีร้องเรียนโครงการจะแจ้งต่อหน่วยงานที่เกี่ยวข้องเพื่อทราบและขอความร่วมมือในการแก้ไขปัญหาโดยเร็ว	-	- ภาคผนวก 2ข - รูปที่ 1 กล่องรับเรื่องร้องเรียน

ตารางที่ 2.2-1 (ต่อ) ผลการปฏิบัติตามมาตรการป้องกันและแก้ไขผลกระทบสิ่งแวดล้อม (ระยะก่อสร้าง) โครงการโรงงานผลิตเหล็กแผ่น เหล็กรูปพรรณ และเหล็กถวด บริษัท ชิน เคว ไฮเวน จำกัด ระหว่างเดือนมกราคม-มิถุนายน 2566

มาตรการป้องกันและแก้ไขผลกระทบสิ่งแวดล้อม	สถานที่ดำเนินการ	ผลการปฏิบัติตามมาตรการฯ	ปัญหา อุปสรรคที่ไม่สามารถปฏิบัติตามมาตรการและแนวทางแก้ไข	หลักฐานและเอกสารอ้างอิง
1. มาตรการทั่วไป (ต่อ) - ในกรณีที่ผลการตรวจวัดมลพิษจากแหล่งกำเนิดของโครงการมีค่าเกินค่าควบคุมที่กำหนดไว้ให้โครงการทำการตรวจหาสาเหตุ ทำการแก้ไข และทำการตรวจวัดซ้ำ เพื่อยืนยันประสิทธิภาพในการแก้ไข พร้อมทั้งกำหนดมาตรการเพื่อป้องกันการเกิดปัญหาในลักษณะดังกล่าวให้ครบถ้วน	- ภายในพื้นที่โครงการ	- โครงการดำเนินการติดตามตรวจสอบผลกระทบสิ่งแวดล้อมตามที่เสนอไว้ในรายงานการประเมินผลกระทบสิ่งแวดล้อม โดยดำเนินการตรวจวัดคุณภาพสิ่งแวดล้อม ครั้งที่ 1 ประจำปี 2566 เมื่อวันที่ 17-24 พฤษภาคม 2566 ทั้งนี้โครงการได้มีการเฝ้าระวังผลกระทบที่เกิดขึ้นอย่างต่อเนื่อง เพื่อเตรียมความพร้อมในการแก้ไขปัญหาที่อาจเกิดขึ้นได้ทันที	-	-

ตารางที่ 2.2-1 (ต่อ) ผลการปฏิบัติตามมาตรการป้องกันและแก้ไขผลกระทบสิ่งแวดล้อม (ระยะก่อสร้าง) โครงการโรงงานผลิตเหล็กแผ่น เหล็กรูปพรรณ และเหล็กถด บริษัท ชิน เคอ หยวน จำกัด ระหว่างเดือนมกราคม-มิถุนายน 2566

มาตรการป้องกันและแก้ไขผลกระทบสิ่งแวดล้อม	สถานที่ดำเนินการ	ผลการปฏิบัติตามมาตรการฯ	ปัญหา อุปสรรคที่ไม่สามารถปฏิบัติตามมาตรการและแนวทางแก้ไข	หลักฐานและเอกสารอ้างอิง
1. มาตรการทั่วไป (ต่อ) - เมื่อผลการติดตามตรวจสอบได้แสดงให้เห็นถึงปัญหาสิ่งแวดล้อม บริษัท ชิน เคอ หยวน จำกัด ต้องดำเนินการปรับปรุงแก้ไขปัญหานั้นโดยเร็ว และต้องปฏิบัติตามมาตรการป้องกันและแก้ไขผลกระทบสิ่งแวดล้อม และมาตรการติดตามตรวจสอบผลกระทบสิ่งแวดล้อมโดยเคร่งครัด เพื่อประโยชน์ในการพิจารณาความเหมาะสมของการกำหนดระยะเวลาการติดตามตรวจสอบต่อไป	- ภายในพื้นที่โครงการ	- โครงการดำเนินการตามมาตรการฯ ที่กำหนดไว้ในรายงานการประเมินผลกระทบสิ่งแวดล้อม ครั้งที่ 1 ประจำปี 2566 เมื่อวันที่ 17-24 พฤษภาคม 2566 ทั้งนี้โครงการมีการเฝ้าระวังผลกระทบที่เกิดขึ้นอย่างต่อเนื่อง เพื่อเตรียมความพร้อมในการแก้ไขปัญหาที่อาจเกิดขึ้นได้ทันที	-	-

ตารางที่ 2.2-1 (ต่อ) ผลการปฏิบัติตามมาตรการป้องกันและแก้ไขผลกระทบสิ่งแวดล้อม (ระยะก่อสร้าง) โครงการโรงงานผลิตเหล็กแผ่น เหล็กรูปพรรณ และเหล็กถวด บริษัท ชิน เคอ หยวน จำกัด ระหว่างเดือนมกราคม-มิถุนายน 2566

มาตรการป้องกันและแก้ไขผลกระทบสิ่งแวดล้อม	สถานที่ดำเนินการ	ผลการปฏิบัติตามมาตรการฯ	ปัญหา อุปสรรคที่ไม่สามารถปฏิบัติตามมาตรการและแนวทางแก้ไข	หลักฐานและเอกสารอ้างอิง
1. มาตรการทั่วไป (ต่อ) - ในกรณีที่ บริษัท ชิน เคอ หยวน จำกัด มีความจำเป็นต้องเปลี่ยนแปลงรายละเอียดโครงการ หรือมาตรการป้องกันและแก้ไขผลกระทบสิ่งแวดล้อม หรือมาตรการติดตามตรวจสอบผลกระทบสิ่งแวดล้อมให้แตกต่างไปจากที่ได้เสนอไว้ในรายงานการประเมินผลกระทบสิ่งแวดล้อมตามที่คณะกรรมการผู้ชำนาญการฯ ได้ให้ความเห็นชอบไปแล้ว ให้เป็นหน้าที่ของหน่วยงานที่มีอำนาจหน้าที่ในการพิจารณาอนุมัติหรืออนุญาตเป็นผู้พิจารณา ดังนี้	- ภายในพื้นที่โครงการ	- ปัจจุบันรายละเอียดโครงการและมาตรการเป็นไปตามที่กำหนดในรายงานการประเมินผลกระทบสิ่งแวดล้อมของโครงการที่ได้รับความเห็นชอบจาก สผ. ตามหนังสือเลขที่ ทส 1010.3/2003 ลงวันที่ 15 กุมภาพันธ์ 2564 หากโครงการพบว่ารายละเอียดโครงการหรือมาตรการฯ มีการเปลี่ยนแปลงต่างจากในรายงานการประเมินผลกระทบสิ่งแวดล้อมที่ได้รับความเห็นชอบจาก สผ. จะดำเนินการเสนอรายละเอียดข้อมูลเพื่อขอเปลี่ยนแปลงตามขั้นตอนของกฎหมาย	-	- ภาคผนวก ก

ตารางที่ 2.2-1 (ต่อ) ผลการปฏิบัติตามมาตรการป้องกันและแก้ไขผลกระทบสิ่งแวดล้อม (ระยะก่อสร้าง) โครงการโรงงานผลิตเหล็กแผ่น เหล็กรูปพรรณ และเหล็กหลอด บริษัท ชิน เคอ หยวน จำกัด ระหว่างเดือนมกราคม-มิถุนายน 2566

มาตรการป้องกันและแก้ไขผลกระทบสิ่งแวดล้อม	สถานที่ดำเนินการ	ผลการปฏิบัติตามมาตรการฯ	ปัญหา อุปสรรคที่ไม่สามารถปฏิบัติตามมาตรการและแนวทางแก้ไข	หลักฐานและเอกสารอ้างอิง
1. มาตรการทั่วไป (ต่อ) * หากเห็นว่าการแก้ไขเปลี่ยนแปลงรายละเอียดโครงการหรือมาตรการป้องกันและแก้ไขผลกระทบสิ่งแวดล้อมหรือมาตรการติดตามตรวจสอบผลกระทบสิ่งแวดล้อมดังกล่าวไม่กระทบต่อสาระสำคัญของการประเมินผลกระทบสิ่งแวดล้อมในรายงานการประเมินผลกระทบสิ่งแวดล้อม และเป็นมาตรการที่เกิดผลต่อสิ่งแวดล้อมมากกว่าหรือเทียบเท่ามาตรการที่กำหนดไว้ในรายงานฯ ที่ผ่านการพิจารณาให้ความเห็นชอบจากคณะกรรมการผู้ชำนาญการฯ แล้ว ให้นำหน่วยงานที่มีอำนาจหน้าที่ในการพิจารณาอนุมัติหรืออนุญาตรับจดทะเบียนการปรับปรุงแก้ไขเปลี่ยนแปลงดังกล่าวให้เป็นไปตามหลักเกณฑ์และเงื่อนไขที่กำหนดไว้ในกฎหมายนั้น ๆ ต่อไป พร้อมกับให้จัดทำสำเนาการเปลี่ยนแปลงรายละเอียดโครงการและการปรับปรุงแก้ไขมาตรการป้องกันและแก้ไขผลกระทบสิ่งแวดล้อม หรือมาตรการติดตามตรวจสอบผลกระทบสิ่งแวดล้อมที่รับจดทะเบียนแล้วส่งให้สำนักงานนโยบายและแผนทรัพยากรธรรมชาติและสิ่งแวดล้อมเพื่อทราบ	- ภายในพื้นที่โครงการ	- ปัจจุบันรายละเอียดโครงการและมาตรการเป็นไปตามที่กำหนดในรายงานการประเมินผลกระทบสิ่งแวดล้อมของโครงการที่ได้รับความเห็นชอบจาก สผ. ตามหนังสือเลขที่ ทส 1010.3/2003 ลงวันที่ 15 กุมภาพันธ์ 2564 หากโครงการพบว่ารายละเอียดโครงการหรือมาตรการฯ มีการเปลี่ยนแปลงต่างจากในรายงานการประเมินผลกระทบสิ่งแวดล้อมที่ได้รับความเห็นชอบจาก สผ. จะดำเนินการเสนอรายละเอียดข้อมูลเพื่อขอเปลี่ยนแปลงตามขั้นตอนของกฎหมาย	-	- ภาคผนวก ก

ตารางที่ 2.2-1 (ต่อ) ผลการปฏิบัติตามมาตรการป้องกันและแก้ไขผลกระทบสิ่งแวดล้อม (ระยะก่อสร้าง) โครงการโรงงานผลิตเหล็กแผ่น เหล็กรูปพรรณ และเหล็กถวด บริษัท ชิน เคอ หยวน จำกัด ระหว่างเดือนมกราคม-มิถุนายน 2566

มาตรการป้องกันและแก้ไขผลกระทบสิ่งแวดล้อม	สถานที่ดำเนินการ	ผลการปฏิบัติตามมาตรการฯ	ปัญหา อุปสรรค ที่ไม่สามารถ ปฏิบัติตามมาตรการ และแนวทางแก้ไข	หลักฐานและ เอกสารอ้างอิง
1. มาตรการทั่วไป (ต่อ) * หากหน่วยงานที่มีอำนาจหน้าที่ในการพิจารณาอนุมัติหรืออนุญาตมีความเห็นว่าการปรับปรุงแก้ไขรายละเอียดโครงการ หรือมาตรการนั้น ๆ อาจกระทบต่อสาระสำคัญในรายงานการประเมินผลกระทบสิ่งแวดล้อมที่ได้รับความเห็นชอบจากคณะกรรมการผู้ชำนาญการฯ ให้หน่วยงานที่มีอำนาจหน้าที่ในการพิจารณาอนุมัติ หรืออนุญาตจัดส่งรายงานการปรับปรุงแก้ไขรายละเอียดโครงการ หรือมาตรการป้องกันและแก้ไขผลกระทบสิ่งแวดล้อม หรือมาตรการติดตามตรวจสอบผลกระทบสิ่งแวดล้อมให้สำนักงานนโยบายและแผนทรัพยากรธรรมชาติและสิ่งแวดล้อม เพื่อเสนอให้คณะกรรมการผู้ชำนาญการฯ คณะที่เกี่ยวข้องพิจารณาให้ความเห็นชอบประกอบก่อนการเปลี่ยนแปลงหรือปรับปรุงมาตรการดังกล่าว และเมื่อโครงการมีการเปลี่ยนแปลงรายละเอียดหรือปรับปรุงแก้ไขมาตรการฯ ตามที่คณะกรรมการผู้ชำนาญการฯ ให้ความเห็นชอบประกอบแล้ว หน่วยงานที่มีอำนาจหน้าที่ในการพิจารณาอนุมัติหรืออนุญาตต้องแจ้งผลการแก้ไขเปลี่ยนแปลงดังกล่าวให้สำนักงานนโยบายและแผนทรัพยากรธรรมชาติและสิ่งแวดล้อมทราบด้วย	- ภายในพื้นที่โครงการ	- ปัจจุบันรายละเอียดโครงการและมาตรการเป็นไปตามที่กำหนดในรายงานการประเมินผลกระทบสิ่งแวดล้อมของโครงการที่ได้รับความเห็นชอบจาก สผ. ตามหนังสือเลขที่ ทส 1010.3/2003 ลงวันที่ 15 กุมภาพันธ์ 2564 หากโครงการพบว่ารายละเอียดโครงการหรือมาตรการฯ มีการเปลี่ยนแปลงต่างจากในรายงานการประเมินผลกระทบสิ่งแวดล้อมที่ได้รับความเห็นชอบจาก สผ. จะดำเนินการเสนอรายละเอียดข้อมูลเพื่อขอเปลี่ยนแปลงตามขั้นตอนของกฎหมาย	-	- ภาคผนวก ก

ตารางที่ 2.2-1 (ต่อ) ผลการปฏิบัติตามมาตรการป้องกันและแก้ไขผลกระทบสิ่งแวดล้อม (ระยะก่อสร้าง) โครงการโรงงานผลิตเหล็กแผ่น เหล็กรูปพรรณ และเหล็กถวด บริษัท ชิน เคว ไฮเวน จำกัด ระหว่างเดือนมกราคม-มิถุนายน 2566

มาตรการป้องกันและแก้ไขผลกระทบสิ่งแวดล้อม	สถานที่ดำเนินการ	ผลการปฏิบัติตามมาตรการฯ	ปัญหา อุปสรรคที่ไม่สามารถปฏิบัติตามมาตรการและแนวทางแก้ไข	หลักฐานและเอกสารอ้างอิง
1. มาตรการทั่วไป (ต่อ) - จัดให้มีการศึกษาการจัดทำระบบมาตรฐานระบบการจัดการสิ่งแวดล้อม (ISO 14001) ของโครงการ โดยนำเสนอความก้าวหน้าในรายงานผลการปฏิบัติตามมาตรการฯ อย่างต่อเนื่อง	- ภายในพื้นที่โครงการ	- ปัจจุบันเป็นการดำเนินงานระยะก่อสร้างซึ่งยังไม่ถึงช่วงเวลาปฏิบัติในการจัดทำระบบมาตรฐานระบบการจัดการสิ่งแวดล้อม (ISO 14001) โดยโครงการจะดำเนินการจัดทำในช่วงระยะดำเนินการเป็นไปตามข้อกำหนดของมาตรการ	-	-
- จัดตั้งคณะกรรมการติดตามตรวจสอบผลกระทบสิ่งแวดล้อม (EIA Monitoring Committee) ภายใน 180 วัน หลังจากรายงานฯ ได้รับความเห็นชอบเรียบร้อยแล้ว มีรายละเอียดดังนี้ <ul style="list-style-type: none"> องค์ประกอบของคณะกรรมการ และวิธีการสรรหา <ol style="list-style-type: none"> ตัวแทนภาคประชาชน เป็นตัวแทนจากพื้นที่ในรัศมี 5 กิโลเมตรโดยรอบที่ตั้งโครงการ ซึ่งมาจากการสรรหาหรือการเสนอชื่อหรือวิธีการอื่นใดจากประชาคมหมู่บ้าน คณะกรรมการหมู่บ้านหรือคณะบุคคลที่เป็นตัวแทนในการดำเนินกิจกรรมต่าง ๆ ของแต่ละหมู่บ้าน โดยมีจำนวนไม่น้อยกว่า 21 คนประกอบด้วย 	- ชุมชนรอบพื้นที่โครงการและหน่วยงานที่เกี่ยวข้อง	- โครงการได้รับคำสั่งอำเภอปลวกแดงเรื่องแต่งตั้งคณะกรรมการติดตามตรวจสอบผลกระทบสิ่งแวดล้อม (EIA Monitoring Committee) เมื่อวันที่ 8 ตุลาคม 2565 โดยมีองค์ประกอบจากภาคหน่วยงานราชการ ภาคประชาชน และเจ้าของโครงการ ซึ่งมีอำนาจหน้าที่ตามที่ระบุในมาตรการ ซึ่งมีการประชุมคณะกรรมการ จำนวน 2 ครั้ง ครั้งที่ 1/2566 เมื่อวันที่ 30 มีนาคม 2566 และครั้งที่ 2/2566 เมื่อวันที่ 27 มิถุนายน 2566	-	- ภาคผนวก 3ข

ตารางที่ 2.2-1 (ต่อ) ผลการปฏิบัติตามมาตรการป้องกันและแก้ไขผลกระทบสิ่งแวดล้อม (ระยะก่อสร้าง) โครงการโรงงานผลิตเหล็กแผ่น เหล็กรูปพรรณ และเหล็กถด บริษัท ชิน เคอ หยวน จำกัด ระหว่างเดือนมกราคม-มิถุนายน 2566

มาตรการป้องกันและแก้ไขผลกระทบสิ่งแวดล้อม	สถานที่ ดำเนินการ	ผลการปฏิบัติตามมาตรการฯ	ปัญหา อุปสรรค ที่ไม่สามารถ ปฏิบัติตามมาตรการและ แนวทางแก้ไข	หลักฐานและ เอกสารอ้างอิง
1. มาตรการทั่วไป (ต่อ) ก) ตัวแทนประชาชนในเขตองค์การบริหารส่วนตำบล ตาสีห์ จำนวน 6 คน (หมู่ที่ 1 บ้านคลองกร้า จำนวน 1 คน หมู่ที่ 2 บ้านเขาระงัง จำนวน 2 คน หมู่ที่ 3 บ้านหนองค้ำควา จำนวน 2 คน และหมู่ที่ 4 บ้านเนินสำราญ จำนวน 1 คน) ข) ตัวแทนประชาชนในเขตเทศบาลจอมพลเจ้าพระยา จำนวน 2 คน (ชุมชนจอมพล จำนวน 1 คน และ ชุมชนเจ้าพระยา จำนวน 1 คน) ค) ตัวแทนประชาชนในเขตองค์การบริหารส่วนตำบล หนองไร่ (หมู่ที่ 5 บ้านคลองน้ำดำ) จำนวน 1 คน ง) ตัวแทนประชาชนในเขตองค์การบริหารส่วนตำบล หนองเสือช้างจำนวน 4 คน (หมู่ที่ 1 ห้วยมะระ จำนวน 1 คน หมู่ที่ 4 บ้านท่าจาม จำนวน 1 คน และหมู่ที่ 5 บ้านเฉลิมลาภ จำนวน 2 คน)				

ตารางที่ 2.2-1 (ต่อ) ผลการปฏิบัติตามมาตรการป้องกันและแก้ไขผลกระทบสิ่งแวดล้อม (ระยะก่อสร้าง) โครงการโรงงานผลิตเหล็กแผ่น เหล็กรูปพรรณ และเหล็กถด บริษัท ชิน เคอ หยวน จำกัด ระหว่างเดือนมกราคม-มิถุนายน 2566

มาตรการป้องกันและแก้ไขผลกระทบสิ่งแวดล้อม	สถานที่ดำเนินการ	ผลการปฏิบัติตามมาตรการฯ	ปัญหา อุปสรรค ที่ไม่สามารถ ปฏิบัติตามมาตรการ และแนวทางแก้ไข	หลักฐานและ เอกสารอ้างอิง
1. มาตรการทั่วไป (ต่อ) จ) ตัวแทนประชาชนในเขตองค์การบริหารส่วนตำบล คลองกิ้ว จำนวน 4 คน (หมู่ที่ 5 บ้านหมื่นจิตร จำนวน 2 คน หมู่ที่ 6 บ้านโสม จำนวน 1 คน และ หมู่ที่ 7 บ้านลำมาบิต จำนวน 1 คน) ฉ) ตัวแทนประชาชนในเขตองค์การบริหารส่วนตำบล เขาคันทรง จำนวน 4 คน (หมู่ที่ 4 บ้านเขาคันทรง จำนวน 1 คน หมู่ที่ 5 บ้านสุรศักดิ์ จำนวน 1 คน และหมู่ที่ 7 บ้านระเวียง จำนวน 2 คน) (2) ผู้แทนภาคราชการ มาจากหน่วยงานราชการที่เกี่ยวข้อง กับการดำเนินงานของโครงการ จำนวน 5 คน ประกอบด้วย ก) ผู้แทนจากสำนักงานอุตสาหกรรมจังหวัดระยอง ข) ผู้แทนจากสำนักงานทรัพยากรธรรมชาติและ สิ่งแวดล้อมจังหวัดระยอง				

ตารางที่ 2.2-1 (ต่อ) ผลการปฏิบัติตามมาตรการป้องกันและแก้ไขผลกระทบสิ่งแวดล้อม (ระยะก่อสร้าง) โครงการโรงงานผลิตเหล็กแผ่น เหล็กรูปพรรณ และเหล็กถด บริษัท ชิน เคอ หยวน จำกัด ระหว่างเดือนมกราคม-มิถุนายน 2566

มาตรการป้องกันและแก้ไขผลกระทบสิ่งแวดล้อม	สถานที่ดำเนินการ	ผลการปฏิบัติตามมาตรการฯ	ปัญหา อุปสรรค ที่ไม่สามารถ ปฏิบัติตามมาตรการ และแนวทางแก้ไข	หลักฐานและ เอกสารอ้างอิง
1. มาตรการทั่วไป (ต่อ) ค) ผู้แทนจากหน่วยงานด้านสาธารณสุขของ จังหวัดระยอง ง) ผู้แทนจากหน่วยงานด้านปกครองของ จังหวัดระยอง จ) นักวิชาการด้านสิ่งแวดล้อมหรือองค์กร อิสระ (3) ผู้แทนจากโครงการ มาจากผู้แทนจากบริษัท ชิน เคอ หยวน จำกัด จำนวน 2 คน ให้คณะกรรมการดำเนินการประชุมเพื่อคัดเลือก ประธาน 1 ตำแหน่ง รองประธาน 1 ตำแหน่ง และ เลขานุการคณะกรรมการ 1 ตำแหน่ง จากนั้นให้ประกาศ แต่งตั้งคณะกรรมการติดตามตรวจสอบผลกระทบ สิ่งแวดล้อม โดยความเห็นชอบของที่ประชุม				

ตารางที่ 2.2-1 (ต่อ) ผลการปฏิบัติตามมาตรการป้องกันและแก้ไขผลกระทบสิ่งแวดล้อม (ระยะก่อสร้าง) โครงการโรงงานผลิตเหล็กแผ่น เหล็กรูปพรรณ และเหล็กถด บริษัท ชิน เคอ หยวน จำกัด ระหว่างเดือนมกราคม-มิถุนายน 2566

มาตรการป้องกันและแก้ไขผลกระทบสิ่งแวดล้อม	สถานที่ดำเนินการ	ผลการปฏิบัติตามมาตรการฯ	ปัญหา อุปสรรค ที่ไม่สามารถ ปฏิบัติตามมาตรการ และแนวทางแก้ไข	หลักฐานและ เอกสารอ้างอิง
1. มาตรการทั่วไป (ต่อ) <ul style="list-style-type: none"> อำนาจหน้าที่ของคณะกรรมการ <ul style="list-style-type: none"> * นำเสนอความต้องการ พิจารณาข้อเสนอแนะจากชุมชน สร้างเสริมความเข้าใจอันดีระหว่างโครงการกับชุมชน และประสานความร่วมมือกับหน่วยงานอื่นหรือผู้ที่เกี่ยวข้อง รับรู้กระบวนการตรวจวัดคุณภาพสิ่งแวดล้อม และผลการตรวจวัดตามมาตรการติดตามตรวจสอบผลกระทบสิ่งแวดล้อมของโครงการ และเผยแพร่/ประชาสัมพันธ์ให้ชุมชนและหน่วยงานที่เกี่ยวข้องทราบ เพื่อแสดงความโปร่งใสในการบริหารจัดการด้านสิ่งแวดล้อม * ให้ข้อมูล คำแนะนำ และข้อเสนอแนะ เพื่อให้การดำเนินงานของโครงการ มีความรอบคอบมากที่สุด และร่วมปรึกษาหารือ กำหนดแนวทางการป้องกันแก้ไขปัญหาร่วมกัน * เป็นตัวแทนของชุมชนในการตรวจเยี่ยมโครงการ และติดตามตรวจสอบการดำเนินงานของโครงการให้สอดคล้องกับระเบียบมาตรฐาน กฎหมายที่เกี่ยวข้อง 				

ตารางที่ 2.2-1 (ต่อ) ผลการปฏิบัติตามมาตรการป้องกันและแก้ไขผลกระทบสิ่งแวดล้อม (ระยะก่อสร้าง) โครงการโรงงานผลิตเหล็กแผ่น เหล็กรูปพรรณ และเหล็กถด บริษัท ชิน เคอ หยวน จำกัด ระหว่างเดือนมกราคม-มิถุนายน 2566

มาตรการป้องกันและแก้ไขผลกระทบสิ่งแวดล้อม	สถานที่ดำเนินการ	ผลการปฏิบัติตามมาตรการฯ	ปัญหา อุปสรรค ที่ไม่สามารถ ปฏิบัติตามมาตรการ และแนวทางแก้ไข	หลักฐานและ เอกสารอ้างอิง
1. มาตรการทั่วไป (ต่อ) <ul style="list-style-type: none"> * เป็นศูนย์กลางเพื่อประสานความร่วมมือในการดำเนินงานใดๆ เพื่อก่อให้เกิดความสัมพันธ์ที่ดีระหว่างโครงการกับชุมชน * เป็นเวทีในการแลกเปลี่ยนความคิดเห็น เพื่อความสมานฉันท์ โดยคำนึงถึงประโยชน์ที่แท้จริงของชุมชน * รับเรื่องร้องเรียนเกี่ยวกับปัญหาและผลกระทบที่ได้รับจากการดำเนินโครงการ รวมทั้งตรวจสอบข้อเท็จจริง และสรุปแนวทางการป้องกันและแก้ไข * ร่วมเจรจาไกล่เกลี่ยและหาข้อยุติกรณีมีข้อพิพาทปัญหาสิ่งแวดล้อมระหว่างโครงการกับชุมชน * ร่วมพิจารณาค่าชดเชยกรณีเกิดผลกระทบสิ่งแวดล้อมระหว่างชุมชนกับโครงการและพิสูจน์ได้ว่าเกิดจากโครงการ รวมทั้งติดตามดูแล การจ่ายค่าชดเชยจนแล้วเสร็จ 				

ตารางที่ 2.2-1 (ต่อ) ผลการปฏิบัติตามมาตรการป้องกันและแก้ไขผลกระทบสิ่งแวดล้อม (ระยะก่อสร้าง) โครงการโรงงานผลิตเหล็กแผ่น เหล็กรูปพรรณ และเหล็กถด บริษัท ชิน เคอ หยวน จำกัด ระหว่างเดือนมกราคม-มิถุนายน 2566

มาตรการป้องกันและแก้ไขผลกระทบสิ่งแวดล้อม	สถานที่ดำเนินการ	ผลการปฏิบัติตามมาตรการฯ	ปัญหา อุปสรรค ที่ไม่สามารถ ปฏิบัติตามมาตรการ และแนวทางแก้ไข	หลักฐานและ เอกสารอ้างอิง
1. มาตรการทั่วไป (ต่อ) * ในกรณีที่การดำเนินโครงการทำให้เกิดความเสียหาย ต่อสภาพแวดล้อมและชุมชน คณะกรรมการสามารถ มีมติให้โครงการหยุดดำเนินการในหน่วยผลิตที่ทำให้ เกิดผลกระทบเพื่อแก้ไขปัญหาที่เกิดขึ้นได้ * จัดให้มีการเผยแพร่ความรู้ด้านสิ่งแวดล้อมแก่ชุมชน				

ตารางที่ 2.2-1 (ต่อ) ผลการปฏิบัติตามมาตรการป้องกันและแก้ไขผลกระทบสิ่งแวดล้อม (ระยะก่อสร้าง) โครงการโรงงานผลิตเหล็กแผ่น เหล็กรูปพรรณ และเหล็กถด บริษัท ชิน เคอ หยวน จำกัด ระหว่างเดือนมกราคม-มิถุนายน 2566

มาตรการป้องกันและแก้ไขผลกระทบสิ่งแวดล้อม	สถานที่ ดำเนินการ	ผลการปฏิบัติตามมาตรการฯ	ปัญหา อุปสรรค ที่ไม่สามารถ ปฏิบัติตามมาตรการ และแนวทางแก้ไข	หลักฐานและ เอกสารอ้างอิง
1. มาตรการทั่วไป (ต่อ) <ul style="list-style-type: none"> ระยะเวลาในการดำรงตำแหน่ง <ul style="list-style-type: none"> * กรรมการมีวาระในการดำรงตำแหน่งคราวละ 4 ปี นับตั้งแต่วันที่ได้รับการประกาศแต่งตั้งและสามารถดำรงตำแหน่งได้ไม่เกิน 2 วาระติดต่อกัน * เมื่อครบกำหนดวาระ หากยังมิได้มีการสรรหาหรือแต่งตั้งกรรมการขึ้นมาใหม่ ให้กรรมการซึ่งพ้นจากตำแหน่งตามวาระนั้นอยู่ในตำแหน่งเพื่อปฏิบัติหน้าที่ต่อไปจนกว่ากรรมการซึ่งได้รับการสรรหาหรือแต่งตั้งใหม่เข้ารับหน้าที่ * กรณีที่กรรมการพ้นจากตำแหน่งก่อนครบวาระให้ดำเนินการสรรหาหรือแต่งตั้งกรรมการประเภทเดียวกันแทนนับตั้งแต่วันที่กรรมการว่างลงและให้ผู้ได้รับการสรรหาหรือได้รับการแต่งตั้งให้ดำรงตำแหน่งแทนอยู่ในตำแหน่งเท่ากับวาระที่เหลืออยู่ของกรรมการซึ่งตนแทน 				

ตารางที่ 2.2-1 (ต่อ) ผลการปฏิบัติตามมาตรการป้องกันและแก้ไขผลกระทบสิ่งแวดล้อม (ระยะก่อสร้าง) โครงการโรงงานผลิตเหล็กแผ่น เหล็กรูปพรรณ และเหล็กถด บริษัท ชิน เคอ หยวน จำกัด ระหว่างเดือนมกราคม-มิถุนายน 2566

มาตรการป้องกันและแก้ไขผลกระทบสิ่งแวดล้อม	สถานที่ดำเนินการ	ผลการปฏิบัติตามมาตรการฯ	ปัญหา อุปสรรค ที่ไม่สามารถ ปฏิบัติตามมาตรการ และแนวทางแก้ไข	หลักฐานและ เอกสารอ้างอิง
1. มาตรการทั่วไป (ต่อ) <ul style="list-style-type: none"> * กรณีวาระของกรรมการที่พ้นจากตำแหน่งก่อนครบวาระ เหลืออยู่น้อยกว่าเก้าสิบวัน จะไม่ดำเนินการสรรหาหรือแต่งตั้งกรรมการแทนตำแหน่งที่ว่างลงก็ได้และให้คณะกรรมการประกอบด้วยกรรมการเท่าที่เหลืออยู่ * นอกจากการพ้นตำแหน่งตามวาระ กรรมการพ้นจากตำแหน่งเมื่อ <ul style="list-style-type: none"> o เสียชีวิต o ลาออก * คณะกรรมการมีมติสองในสาม ให้ถอดถอนออกจากตำแหน่งเพราะมีความประพฤติเสื่อมเสีย บกพร่องหรือไม่สุจริตต่อหน้าที่ หรือหย่อนความสามารถ 				

ตารางที่ 2.2-1 (ต่อ) ผลการปฏิบัติตามมาตรการป้องกันและแก้ไขผลกระทบสิ่งแวดล้อม (ระยะก่อสร้าง) โครงการโรงงานผลิตเหล็กแผ่น เหล็กรูปพรรณ และเหล็กลวด บริษัท ชิน เคอ หยวน จำกัด ระหว่างเดือนมกราคม-มิถุนายน 2566

มาตรการป้องกันและแก้ไขผลกระทบสิ่งแวดล้อม	สถานที่ดำเนินการ	ผลการปฏิบัติตามมาตรการฯ	ปัญหา อุปสรรค ที่ไม่สามารถ ปฏิบัติตามมาตรการ และแนวทางแก้ไข	หลักฐานและ เอกสารอ้างอิง
1. มาตรการทั่วไป (ต่อ) <ul style="list-style-type: none"> • ความถี่ในการประชุม <ul style="list-style-type: none"> * ความถี่ในการประชุมของคณะกรรมการติดตามตรวจสอบผลกระทบสิ่งแวดล้อม ต้องมีกรรมการฯ มาประชุมไม่น้อยกว่ากึ่งหนึ่งของจำนวนกรรมการฯ ทั้งหมดจึงจะเป็นองค์ประชุม โดยประชุมอย่างน้อยปีละ 2 ครั้ง แต่หากพบว่ามีความจำเป็นเร่งด่วนสามารถประชุมก่อนกำหนดเวลาปกติได้ โดยให้อยู่ในดุลยพินิจของประธานกรรมการฯ 				
<ul style="list-style-type: none"> - กำหนดให้มีการจัดอบรมให้ความรู้ความเข้าใจในการติดตามตรวจสอบคุณภาพสิ่งแวดล้อมของโครงการ เช่น แผนการตรวจวัด กฎหมายควบคุมด้านสิ่งแวดล้อม เป็นต้น ให้กับคณะกรรมการติดตามตรวจสอบผลกระทบสิ่งแวดล้อม โดยให้ดำเนินการภายหลังการจัดตั้งคณะกรรมการภายใน 60 วัน และเป็นประจำทุกครั้งที่มีการปรับหรือแต่งตั้งคณะกรรมการฯ อีกครั้ง 	<ul style="list-style-type: none"> - คณะกรรมการติดตามตรวจสอบผลกระทบสิ่งแวดล้อม 	<ul style="list-style-type: none"> - โครงการได้ดำเนินการจัดประชุมคณะกรรมการฯ ได้มีการนำเสนอรายละเอียดโครงการ แผนการตรวจวัดคุณภาพสิ่งแวดล้อม ผลการตรวจวัด และกฎหมายที่เกี่ยวข้องให้กับคณะกรรมการทราบ เพื่อสร้างความรู้ความเข้าใจด้านการตรวจติดตามให้กับคณะกรรมการฯ 	-	- ภาคผนวก 3ข

ตารางที่ 2.2-1 (ต่อ) ผลการปฏิบัติตามมาตรการป้องกันและแก้ไขผลกระทบสิ่งแวดล้อม (ระยะก่อสร้าง) โครงการโรงงานผลิตเหล็กแผ่น เหล็กรูปพรรณ และเหล็กหลอด บริษัท ชิน เคน ฮยวน จำกัด ระหว่างเดือนมกราคม-มิถุนายน 2566

มาตรการป้องกันและแก้ไขผลกระทบสิ่งแวดล้อม	สถานที่ดำเนินการ	ผลการปฏิบัติตามมาตรการฯ	ปัญหา อุปสรรค ที่ไม่สามารถ ปฏิบัติตามมาตรการ และแนวทางแก้ไข	หลักฐานและ เอกสารอ้างอิง
1. มาตรการทั่วไป (ต่อ) - ในการตรวจวัดคุณภาพสิ่งแวดล้อมทุกครั้งต้องทำ จดหมายแจ้งและเชิญคณะกรรมการติดตามตรวจสอบ ผลกระทบสิ่งแวดล้อม ให้มีส่วนร่วมในการดำเนินการ เพื่อให้คณะกรรมการฯ ถ่ายทอดให้กับชุมชน	- คณะกรรมการติดตาม ตรวจสอบผลกระทบ สิ่งแวดล้อม	- โครงการดำเนินการแจ้งรายละเอียดและเชิญ คณะกรรมการฯ เพื่อเข้ามามีส่วนร่วมในการตรวจวัด คุณภาพสิ่งแวดล้อมผ่านทางกลุ่มไลน์ของคณะ กรรมการฯ และมีการนำเสนอผลการตรวจวัดผ่านการ ประชุมคณะกรรมการฯ	-	-
- งบประมาณที่ใช้ในการดำเนินงานของคณะกรรมการ ติดตามตรวจสอบผลกระทบสิ่งแวดล้อม มาจากงบการ ดำเนินงานด้านการบริหารงานของโครงการ ในวงเงินขั้น ต่ำ 200,000 บาท/ปี หลังจากนั้นให้จัดสรรงบประมาณ จากการดำเนินกิจการของโครงการในอัตราคงที่ 200,000 บาท/ปี โดยงบประมาณที่เหลือจากปีก่อนหน้า ให้เป็นเงินสะสมเพื่อใช้ในการดำเนินงานในปีถัดไป	- คณะกรรมการติดตาม ตรวจสอบผลกระทบ สิ่งแวดล้อม	- โครงการเป็นผู้สนับสนุนงบประมาณในการดำเนินงาน ของคณะกรรมการ ซึ่งการจัดสรรงบประมาณที่ใช้ใน การดำเนินงานของคณะกรรมการติดตามตรวจสอบ ผลกระทบสิ่งแวดล้อม โครงการจะดำเนินการจัดสรร งบประมาณในช่วงระยะดำเนินการภายหลังเมื่อแจ้ง ประกอบกิจการโรงงานตามข้อกำหนดของมาตรการ	-	-

ตารางที่ 2.2-1 (ต่อ) ผลการปฏิบัติตามมาตรการป้องกันและแก้ไขผลกระทบสิ่งแวดล้อม (ระยะก่อสร้าง) โครงการโรงงานผลิตเหล็กแผ่น เหล็กรูปพรรณ และเหล็กถด บริษัท ชิน เคอ หยวน จำกัด ระหว่างเดือนมกราคม-มิถุนายน 2566

มาตรการป้องกันและแก้ไขผลกระทบสิ่งแวดล้อม	สถานที่ดำเนินการ	ผลการปฏิบัติตามมาตรการฯ	ปัญหา อุปสรรคที่ไม่สามารถปฏิบัติตามมาตรการและแนวทางแก้ไข	หลักฐานและเอกสารอ้างอิง
2. คุณภาพอากาศ - บริษัทรับเหมาต้องฉีดพรมน้ำเพื่อลดการฟุ้งกระจายของฝุ่นละอองบริเวณพื้นที่ก่อสร้างอย่างน้อยวันละ 2 ครั้ง (เช้า-เย็น)	- ระหว่างการขนส่ง	- บริเวณพื้นที่ก่อสร้างและเส้นทางขนส่งในพื้นที่ก่อสร้างมีการฉีดพรมน้ำเพื่อลดการฟุ้งกระจายของฝุ่นละอองอย่างน้อยวันละ 2 ครั้ง ในวันที่ฝนไม่ตกและปรับให้เหมาะสมกับแต่ละช่วงของสภาพภูมิอากาศ	-	- รูปที่ 2 การฉีดพรมน้ำบริเวณถนนและพื้นที่ก่อสร้าง
- รถบรรทุกวัสดุก่อสร้างที่อาจเกิดการฟุ้งกระจายต้องมีสิ่งปกคลุมอย่างมิดชิด	- ภายในพื้นที่โครงการ	- รถบรรทุกวัสดุก่อสร้าง ได้แก่ รถบรรทุกปูน รถบรรทุกเหล็กเส้น มีการปิดคลุมส่วนบรรทุกอย่างมิดชิดตลอดช่วงที่ขนส่งภายนอกโครงการตามข้อกำหนดของกฎหมายจราจร เพื่อป้องกันการฟุ้งกระจายของฝุ่นละอองและการตกหล่นบนเส้นทางขนส่ง	-	- รูปที่ 3 รถบรรทุกวัสดุก่อสร้างปิดคลุมด้วยผ้าใบ
- ห้ามเผาทำลายเศษวัสดุหรือขยะมูลฝอยในพื้นที่ก่อสร้าง	- ภายในพื้นที่โครงการ	- โครงการกำกับดูแลคนงานไม่ให้มีการเผาทำลายเศษวัสดุหรือขยะมูลฝอยในพื้นที่ก่อสร้างโดยเด็ดขาด ซึ่งเศษวัสดุ หรือขยะมูลฝอยที่เกิดขึ้นได้รวบรวมและมีการนำไปกำจัดอย่างถูกหลักสุขาภิบาลโดย อบต. ตาสีห์	-	- รูปที่ 4 ป้ายเตือนห้ามเผาขยะมูลฝอย

ตารางที่ 2.2-1 (ต่อ) ผลการปฏิบัติตามมาตรการป้องกันและแก้ไขผลกระทบสิ่งแวดล้อม (ระยะก่อสร้าง) โครงการโรงงานผลิตเหล็กแผ่น เหล็กรูปพรรณ และเหล็กถวด บริษัท ชิน เคอ หยวน จำกัด ระหว่างเดือนมกราคม-มิถุนายน 2566

มาตรการป้องกันและแก้ไขผลกระทบสิ่งแวดล้อม	สถานที่ดำเนินการ	ผลการปฏิบัติตามมาตรการฯ	ปัญหา อุปสรรคที่ไม่สามารถปฏิบัติตามมาตรการและแนวทางแก้ไข	หลักฐานและเอกสารอ้างอิง
2. คุณภาพอากาศ (ต่อ) - ตรวจสอบ บำรุงรักษา หรือตรวจสอบสภาพเครื่องยนต์/เครื่องจักร ที่ใช้ในการก่อสร้าง เพื่อลดการระบายมลพิษทางอากาศ	- เครื่องยนต์/เครื่องจักรที่ใช้ในพื้นที่ก่อสร้าง	- ดำเนินการตรวจสอบสภาพเครื่องยนต์และเครื่องจักรที่ใช้ในการก่อสร้าง เช่น รถขุด รถบรรทุก รถฟอร์คลิฟท์ ก่อนใช้งาน และบำรุงรักษาตลอดการใช้งานก่อสร้าง	-	- ภาคผนวก 4ข
- ทำความสะอาดล้อรถบรรทุกที่ออกจากพื้นที่ก่อสร้าง เพื่อป้องกันเศษดินและทรายที่อาจสร้างความสกปรกให้แก่ถนน และเกิดการฟุ้งกระจายของฝุ่นนอกโครงการ	- ทางเข้า-ออก และพื้นที่ก่อสร้างโครงการ	- กำหนดให้รถบรรทุกที่เข้ามาส่งวัสดุอุปกรณ์ดำเนินการล้างทำความสะอาดล้อรถก่อนออกนอกโครงการ โดยมีเจ้าหน้าที่รปภ. ตรวจสอบก่อน เพื่อไม่ให้เศษดิน/หิน/ทรายตกหล่นตามเส้นทางขนส่ง	-	- รูปที่ 5 การล้างทำความสะอาดล้อรถบรรทุก
- จัดให้มีพนักงานทำความสะอาดพื้นถนนกรณีมีวัสดุก่อสร้างหรือดินที่ตกหล่นบนถนน	- เส้นทางขนส่ง	- โครงการจัดให้มีพนักงานคอยตรวจสอบเส้นทางขนส่งในกรณีที่มีวัสดุก่อสร้าง หรือเศษดิน/หิน/ทรายตกหล่นบนเส้นทางขนส่ง จะมีพนักงานเข้าไปทำความสะอาดบริเวณดังกล่าวให้เรียบร้อย เพื่อป้องกันการฟุ้งกระจายและการเกิดผลกระทบต่อผู้ใช้รถใช้ถนน	-	- รูปที่ 6 การทำความสะอาดถนนกรณีเศษดินร่วงหล่น

ตารางที่ 2.2-1 (ต่อ) ผลการปฏิบัติตามมาตรการป้องกันและแก้ไขผลกระทบสิ่งแวดล้อม (ระยะก่อสร้าง) โครงการโรงงานผลิตเหล็กแผ่น เหล็กรูปพรรณ และเหล็กถวด บริษัท ชิน เคอ หยวน จำกัด ระหว่างเดือนมกราคม-มิถุนายน 2566

มาตรการป้องกันและแก้ไขผลกระทบสิ่งแวดล้อม	สถานที่ดำเนินการ	ผลการปฏิบัติตามมาตรการฯ	ปัญหา อุปสรรคที่ไม่สามารถปฏิบัติตามมาตรการและแนวทางแก้ไข	หลักฐานและเอกสารอ้างอิง
3. ระดับเสียง - หลีกเลี่ยงกิจกรรมการก่อสร้างที่ก่อให้เกิดเสียงดังในช่วงเวลา 19.00-07.00 น.	- ภายในพื้นที่โครงการ	- โครงการดำเนินกิจกรรมก่อสร้างในช่วงเวลาปกติคือ 07.00-18.00 น. ทั้งนี้ในกรณีที่มีการทำงานล่วงเวลา (งานล่วงเวลาจะไม่เกิน 22.00 น.) จะเป็นเฉพาะงานที่ต้องทำต่อเนื่องเท่านั้น เช่น งานเทพื้น มัดเหล็ก ซึ่งเป็นกิจกรรมที่ไม่ก่อให้เกิดเสียงดัง ทั้งนี้ในการก่อสร้างระหว่างเดือนมกราคม-มิถุนายน 2566 ไม่พบเรื่องร้องเรียนจากการก่อสร้างแต่อย่างใด	-	- ภาคผนวก 2ข
- จัดวางตำแหน่งอุปกรณ์ก่อสร้างที่อาจก่อให้เกิดเสียงดังในด้านที่ไม่ติดชุมชน	- ภายในพื้นที่โครงการ	- การจัดวางตำแหน่งของอุปกรณ์ก่อสร้าง เช่น รถขุด รถฟอร์คลิฟต์ ตู้เชื่อม จะอยู่บริเวณด้านในพื้นที่ก่อสร้างซึ่งพื้นที่ระยะประชิดจะไม่มีชุมชน	-	-
- หลีกเลี่ยงการใช้อุปกรณ์ก่อสร้างที่มีเสียงดังพร้อมกัน	- ภายในพื้นที่โครงการ	- ในการก่อสร้างที่มีการใช้อุปกรณ์ที่มีเสียงดังจะหลีกเลี่ยงการใช้พร้อมกัน หรือจะสลับกันใช้งาน เพื่อป้องกันผลกระทบด้านเสียง ทั้งนี้ได้จัดเตรียมกำแพงกันเสียงชั่วคราวเป็นรั้ว Metal Sheet ติดตั้งบริเวณด้านทิศตะวันออกของพื้นที่ก่อสร้าง ซึ่งเป็นด้านที่อยู่ใกล้กับชุมชนมากที่สุด	-	- รูปที่ 7 กำแพงกันเสียงชั่วคราว

ตารางที่ 2.2-1 (ต่อ) ผลการปฏิบัติตามมาตรการป้องกันและแก้ไขผลกระทบสิ่งแวดล้อม (ระยะก่อสร้าง) โครงการโรงงานผลิตเหล็กแผ่น เหล็กรูปพรรณ และเหล็กหลอด บริษัท ชิน เคอ หยวน จำกัด ระหว่างเดือนมกราคม-มิถุนายน 2566

มาตรการป้องกันและแก้ไขผลกระทบสิ่งแวดล้อม	สถานที่ดำเนินการ	ผลการปฏิบัติตามมาตรการฯ	ปัญหา อุปสรรคที่ไม่สามารถปฏิบัติตามมาตรการและแนวทางแก้ไข	หลักฐานและเอกสารอ้างอิง
3. ระดับเสียง (ต่อ) - ดูแลรักษาเครื่องมือ เครื่องจักร อุปกรณ์การก่อสร้าง ให้อยู่ในสภาพดีตลอดเวลา เพื่อลดระดับเสียงจากอุปกรณ์ดังกล่าว	- ภายในพื้นที่โครงการ	- ดำเนินการตรวจสอบสภาพเครื่องมือ เครื่องจักร ที่ใช้ในการก่อสร้างก่อนใช้งานและบำรุงรักษาตลอดการใช้งานก่อสร้าง	-	- ภาคผนวก 4ข
- จัดหาอุปกรณ์ป้องกันเสียง เช่น ที่อุดหู (ear plugs) ที่ครอบหู (ear muffs) เป็นต้น ให้กับคนงานก่อสร้างที่ทำงานในบริเวณที่มีเสียงดังเกินกว่า 85 เดซิเบลเอ	- ภายในพื้นที่โครงการ	- คนงานก่อสร้างที่ปฏิบัติงานในบริเวณที่มีกิจกรรมการก่อสร้างที่ก่อให้เกิดเสียงดังจะสวมใส่อุปกรณ์ป้องกันเสียงตลอดระยะเวลาที่ปฏิบัติงานบริเวณดังกล่าว เพื่อลดผลกระทบด้านเสียงต่อการได้ยินของคนงาน	-	- รูปที่ 8 การจัดเตรียมอุปกรณ์ PPE ให้กับพนักงาน
- ติดตั้งรั้วทึบกันเสียงชั่วคราว และสามารถเคลื่อนย้ายตามพื้นที่ที่มีกิจกรรมก่อสร้างได้ มีความสูงอย่างน้อย 3 เมตร โดยติดตั้งบริเวณพื้นที่ก่อสร้างด้านที่ติดกับชุมชน	- ภายในพื้นที่โครงการ	- แม้ว่าการดำเนินกิจกรรมก่อสร้างจะไม่ได้ดำเนินการบริเวณที่ติดกับชุมชน แต่อย่างไรก็ตามทางโครงการได้ติดตั้งรั้ว Metal Sheet กันเสียงชั่วคราวสูง 3 เมตร บริเวณพื้นที่ก่อสร้างด้านทิศตะวันออก ซึ่งเป็นด้านที่อยู่ใกล้กับชุมชนมากที่สุด เพื่อป้องกันผลกระทบด้านเสียงจากการก่อสร้าง	-	- รูปที่ 7 กำแพงกันเสียงชั่วคราว

ตารางที่ 2.2-1 (ต่อ) ผลการปฏิบัติตามมาตรการป้องกันและแก้ไขผลกระทบสิ่งแวดล้อม (ระยะก่อสร้าง) โครงการโรงงานผลิตเหล็กแผ่น เหล็กรูปพรรณ และเหล็กกลวด บริษัท ชิน เคอ หยวน จำกัด ระหว่างเดือนมกราคม-มิถุนายน 2566

มาตรการป้องกันและแก้ไขผลกระทบสิ่งแวดล้อม	สถานที่ดำเนินการ	ผลการปฏิบัติตามมาตรการฯ	ปัญหา อุปสรรคที่ไม่สามารถปฏิบัติตามมาตรการและแนวทางแก้ไข	หลักฐานและเอกสารอ้างอิง
3. ระดับเสียง (ต่อ) - ประชาสัมพันธ์ให้ชุมชนที่อยู่บริเวณใกล้เคียงรับทราบเกี่ยวกับกิจกรรมการก่อสร้างโครงการก่อนการก่อสร้าง	- ภายในพื้นที่โครงการ	- โครงการจัดให้มีเจ้าหน้าที่เพื่อติดต่อประสานงานประชาสัมพันธ์ข้อมูลและรายละเอียดเกี่ยวกับกิจกรรมการก่อสร้างให้กับชุมชนและหน่วยงานราชการที่อยู่บริเวณใกล้เคียงรับทราบ ตั้งแต่ช่วงก่อนก่อสร้างและช่วงระยะก่อสร้าง และมีการสนับสนุนกิจกรรมของชุมชนใกล้เคียงอย่างต่อเนื่อง	-	- ภาคผนวก 24ข

ตารางที่ 2.2-1 (ต่อ) ผลการปฏิบัติตามมาตรการป้องกันและแก้ไขผลกระทบสิ่งแวดล้อม (ระยะก่อสร้าง) โครงการโรงงานผลิตเหล็กแผ่น เหล็กรูปพรรณ และเหล็กถวด บริษัท ชิน เคอ หยวน จำกัด ระหว่างเดือนมกราคม-มิถุนายน 2566

มาตรการป้องกันและแก้ไขผลกระทบสิ่งแวดล้อม	สถานที่ดำเนินการ	ผลการปฏิบัติตามมาตรการฯ	ปัญหา อุปสรรคที่ไม่สามารถปฏิบัติตามมาตรการและแนวทางแก้ไข	หลักฐานและเอกสารอ้างอิง
4. คุณภาพน้ำ - โครงการต้องกำหนดให้บริษัทรับเหมาจัดหาห้องส้วมแบบเคลื่อนที่ หรือห้องน้ำชั่วคราวที่มีถังรองรับสิ่งปฏิกูลอยู่ด้านล่างเพียงพอต่อจำนวนคนงานและเป็นไปตามที่กฎหมายกำหนด ก่อนติดต่อให้หน่วยงานที่ได้รับอนุญาตนำไปกำจัดต่อไป	- ภายในพื้นที่โครงการ	- มีการจัดเตรียมห้องส้วมสำหรับคนงานก่อสร้างจำนวน 48 ห้อง ซึ่งเป็นระบบบ่อเกรอะ-บ่อซึม ซึ่งมีการตรวจสอบการสะสมสิ่งปฏิกูลอย่างสม่ำเสมอ โดยมีการติดต่อให้หน่วยงานภายนอกเข้ามาสุบสิ่งปฏิกูลไปกำจัดเป็นระยะ	-	- ภาคผนวก 5ข - รูปที่ 9 ห้องน้ำ-ห้องส้วมสำหรับคนงาน

ตารางที่ 2.2-1 (ต่อ) ผลการปฏิบัติตามมาตรการป้องกันและแก้ไขผลกระทบสิ่งแวดล้อม (ระยะก่อสร้าง) โครงการโรงงานผลิตเหล็กแผ่น เหล็กรูปพรรณ และเหล็กถวด บริษัท ชิน เคอ หยวน จำกัด ระหว่างเดือนมกราคม-มิถุนายน 2566

มาตรการป้องกันและแก้ไขผลกระทบสิ่งแวดล้อม	สถานที่ดำเนินการ	ผลการปฏิบัติตามมาตรการฯ	ปัญหา อุปสรรคที่ไม่สามารถปฏิบัติตามมาตรการและแนวทางแก้ไข	หลักฐานและเอกสารอ้างอิง
5. ทรัพยากรป่าไม้ สัตว์ป่า - ประสานผู้รับเหมาห้ามคนงานก่อสร้างลักลอบตัดไม้หรือแผ้วถางป่าในพื้นที่ป่าไม้บริเวณใกล้เคียง ห้ามทำการล่าสัตว์หรือกระทำการอื่นใดอันเป็นการคุกคามต่อชีวิตและถิ่นที่อยู่อาศัยของสัตว์ป่า	- พื้นที่ป่าไม้ใกล้เคียงพื้นที่โครงการ	- โครงการดำเนินการกำกับดูแลคนงานก่อสร้างห้ามมิให้ลักลอบตัดไม้ หรือแผ้วถางป่า ห้ามล่าสัตว์ในพื้นที่ป่าไม้บริเวณใกล้เคียงโดยเด็ดขาด และมีการติดตั้งรั้วรอบพื้นที่โครงการเรียบร้อยแล้วจากการดำเนินงานที่ผ่านมาไม่พบว่าคนงานก่อสร้างมีการฝ่าฝืนคำสั่งดังกล่าว	-	- รูปที่ 10 รั้วรอบพื้นที่โครงการ
- ประสานผู้รับเหมาห้ามคนงานก่อสร้างลักลอบเข้าไปเก็บของป่าในพื้นที่ป่าไม้บริเวณใกล้เคียงโครงการ	- พื้นที่ป่าไม้ใกล้เคียงพื้นที่โครงการ	- โครงการดำเนินการกำกับดูแลคนงานก่อสร้างห้ามมิให้ลักลอบเข้าไปเก็บของป่าในพื้นที่ป่าไม้บริเวณใกล้เคียงโครงการเด็ดขาดและมีการติดตั้งรั้วรอบพื้นที่โครงการเรียบร้อยแล้ว จากการดำเนินงานที่ผ่านมาไม่พบว่าคนงานก่อสร้างมีการฝ่าฝืนคำสั่งดังกล่าว	-	- รูปที่ 10 รั้วรอบพื้นที่โครงการ

ตารางที่ 2.2-1 (ต่อ) ผลการปฏิบัติตามมาตรการป้องกันและแก้ไขผลกระทบสิ่งแวดล้อม (ระยะก่อสร้าง) โครงการโรงงานผลิตเหล็กแผ่น เหล็กรูปพรรณ และเหล็กถวด บริษัท ชิน เคอ หยวน จำกัด ระหว่างเดือนมกราคม-มิถุนายน 2566

มาตรการป้องกันและแก้ไขผลกระทบสิ่งแวดล้อม	สถานที่ดำเนินการ	ผลการปฏิบัติตามมาตรการฯ	ปัญหา อุปสรรค ที่ไม่สามารถ ปฏิบัติตามมาตรการ และแนวทางแก้ไข	หลักฐานและ เอกสารอ้างอิง
6. การคมนาคมขนส่ง - ต้องควบคุมน้ำหนักรถบรรทุกให้อยู่ในเกณฑ์ที่กฎหมายกำหนดเพื่อป้องกันความเสียหายของผิวการจราจร	- ตลอดเส้นทาง การขนส่ง	- มีการกำกับดูแลและควบคุมน้ำหนักรถบรรทุกตามข้อกำหนดของกฎหมาย	-	-
- รถบรรทุกวัสดุก่อสร้างที่อาจเกิดการฟุ้งกระจายต้องมีสิ่งปกคลุมอย่างมิดชิด	- ภายใน พื้นที่ โครงการ	- รถบรรทุกวัสดุก่อสร้างมีการปิดคลุมส่วนบรรทุกอย่างมิดชิดตลอดช่วงที่ขนส่งภายนอกโครงการตามข้อกำหนดทางกฎหมายเพื่อป้องกันการฟุ้งกระจายของฝุ่นละอองและการตกหล่นบนเส้นทางขนส่ง	-	- รูปที่ 3 รถบรรทุก วัสดุก่อสร้างปิด คลุมด้วยผ้าใบ
- กำหนดให้พนักงานขับรถบรรทุกปฏิบัติตามกฎจราจรอย่างเคร่งครัด	- ภายใน พื้นที่ โครงการ	- มีการกำกับดูแลให้พนักงานขับรถบรรทุกปฏิบัติตามข้อกำหนดของกฎหมาย	-	- รูปที่ 11 ป้ายและ สัญญาณเตือน จราจร
- ทำความสะอาดล้อรถบรรทุกก่อนออกจากพื้นที่โครงการเพื่อป้องกันเศษดินร่วนหล่นบนถนน	- ตลอดเส้นทาง การขนส่ง	- กำหนดให้รถบรรทุกที่เข้ามาส่งวัสดุอุปกรณ์ล้างทำความสะอาดล้อรถก่อนออกนอกโครงการทุกครั้ง โดยมีเจ้าหน้าที่ รปภ. ตรวจสอบก่อนเพื่อป้องกันเศษดินร่วนหล่นบนเส้นทางขนส่ง	-	- รูปที่ 5 การล้างทำ ความสะอาดล้อ รถบรรทุก

ตารางที่ 2.2-1 (ต่อ) ผลการปฏิบัติตามมาตรการป้องกันและแก้ไขผลกระทบสิ่งแวดล้อม (ระยะก่อสร้าง) โครงการโรงงานผลิตเหล็กแผ่น เหล็กรูปพรรณ และเหล็กถด บริษัท ชิน เคอ หยวน จำกัด ระหว่างเดือนมกราคม-มิถุนายน 2566

มาตรการป้องกันและแก้ไขผลกระทบสิ่งแวดล้อม	สถานที่ดำเนินการ	ผลการปฏิบัติตามมาตรการฯ	ปัญหา อุปสรรคที่ไม่สามารถปฏิบัติตามมาตรการและแนวทางแก้ไข	หลักฐานและเอกสารอ้างอิง
6. การคมนาคมขนส่ง (ต่อ) - ตรวจสอบสภาพเครื่องยนต์รถตามคู่มือการบำรุงรักษารถตลอดอายุการใช้งาน	- ภายในพื้นที่โครงการ	- ดำเนินการตรวจสอบสภาพเครื่องยนต์ของรถบรรทุกทุกตามคู่มือการใช้งานประจำรถ	-	- ภาคผนวก 4ข
- จัดระบบและทิศทางการจราจรในพื้นที่ก่อสร้างให้เป็นระเบียบ	- ภายในพื้นที่โครงการ	- มีการจัดผังจราจรในโครงการโดยจัดให้มีเส้นทางเข้า-ออกเส้นทางการเดินรถของรถบรรทุกในพื้นที่ก่อสร้าง พื้นที่จอดรถติดป้ายเตือนและควบคุมโดยเจ้าหน้าที่ รปภ. เพื่อป้องกันอุบัติเหตุต่อบุคคลและยานพาหนะ	-	- ภาคผนวก 6ข - รูปที่ 11 ป้ายและสัญญาณเตือนจราจร - รูปที่ 12 เจ้าหน้าที่ดูแลการเข้า-ออกพื้นที่ก่อสร้าง
- หลีกเลี่ยงการขนส่งวัสดุอุปกรณ์ต่าง ๆ ในช่วงเวลาเร่งด่วนหรือช่วงที่มีการจราจรหนาแน่น	- ตลอดเส้นทางการขนส่ง	- การขนส่งวัสดุอุปกรณ์ก่อสร้างจะหลีกเลี่ยงช่วงเวลาเร่งด่วน (เช้า-เย็น)	-	-
- วางแผนเส้นทางการเดินทางของรถรับส่งคนงานก่อสร้างเพื่อหลีกเลี่ยงเส้นทางที่ติดขัด	- ตลอดเส้นทางการขนส่ง	- ปัจจุบันคนงานก่อสร้างส่วนใหญ่พักอาศัยในบริเวณพื้นที่โครงการและมีบางส่วนพักอาศัยบริเวณบ้านพักของโครงการซึ่งอยู่ติดกับโครงการทางด้านทิศใต้ มีรถรับ-ส่งประมาณ 3 คันต่อวัน สามารถเดินทางเข้าสู่โครงการได้ทันทีโดยไม่ต้องไม่ผ่านเส้นทางที่ชุมชนหนาแน่นและติดขัด	-	-

ตารางที่ 2.2-1 (ต่อ) ผลการปฏิบัติตามมาตรการป้องกันและแก้ไขผลกระทบสิ่งแวดล้อม (ระยะก่อสร้าง) โครงการโรงงานผลิตเหล็กแผ่น เหล็กรูปพรรณ และเหล็กถด บริษัท ชิน เคอ หยวน จำกัด ระหว่างเดือนมกราคม-มิถุนายน 2566

มาตรการป้องกันและแก้ไขผลกระทบสิ่งแวดล้อม	สถานที่ดำเนินการ	ผลการปฏิบัติตามมาตรการฯ	ปัญหา อุปสรรคที่ไม่สามารถปฏิบัติตามมาตรการและแนวทางแก้ไข	หลักฐานและเอกสารอ้างอิง
6. การคมนาคมขนส่ง (ต่อ) - จัดระบบทิศทางการจราจรในพื้นที่ก่อสร้าง พร้อมจัดให้มีเจ้าหน้าที่คอยดูแลรถที่เข้า-ออกพื้นที่ก่อสร้าง	- ภายในพื้นที่โครงการ	- มีการจัดผังจราจรในโครงการ โดยจัดให้มีเส้นทางเข้า-ออก เส้นทางเดินรถของรถบรรทุกในพื้นที่ก่อสร้างพื้นที่จอดรถติดป้ายเตือนและควบคุมโดยเจ้าหน้าที่รปภ. เพื่อป้องกันอุบัติเหตุ	-	- ภาคผนวก 6ข - รูปที่ 11 ป้ายและสัญญาณเตือนจราจร - รูปที่ 12 เจ้าหน้าที่ดูแลการเข้า-ออกพื้นที่ก่อสร้าง
- ประสานและสนับสนุนงบประมาณให้กับหน่วยงานที่เกี่ยวข้องในการขอก่อสร้างทางเบี่ยงบริเวณประตูทางเข้า-ออกโครงการ โดยการออกแบบให้เป็นไปตามประกาศของหน่วยงานที่เกี่ยวข้อง รวมถึงการติดตั้งสัญญาณไฟจราจรบริเวณด้านหน้าโครงการ	- ถนนทางเข้า-ออกโครงการ	- โครงการได้ประสานงานกับแขวงทางหลวงชนบท จังหวัดชลบุรี เพื่อขออนุญาตทำทางเชื่อมเข้า-ออกโครงการกับถนน 3083-บ้านเฉลิมลาภ (ชบ-4019) โดยมีการทำทางเบี่ยงบริเวณประตูทางเข้า-ออกโครงการเพื่อใช้รองรับรถขนส่งไม่ให้เกิดขวางการจราจรของชุมชน	-	- ภาคผนวก 7ข - รูปที่ 31 ทางเบี่ยงบริเวณทางเข้า-ออก

ตารางที่ 2.2-1 (ต่อ) ผลการปฏิบัติตามมาตรการป้องกันและแก้ไขผลกระทบสิ่งแวดล้อม (ระยะก่อสร้าง) โครงการโรงงานผลิตเหล็กแผ่น เหล็กรูปพรรณ และเหล็กถวด บริษัท ชิน เคอ หยวน จำกัด ระหว่างเดือนมกราคม-มิถุนายน 2566

มาตรการป้องกันและแก้ไขผลกระทบสิ่งแวดล้อม	สถานที่ดำเนินการ	ผลการปฏิบัติตามมาตรการฯ	ปัญหา อุปสรรคที่ไม่สามารถปฏิบัติตามมาตรการและแนวทางแก้ไข	หลักฐานและเอกสารอ้างอิง
7. ระบบระบายน้ำและป้องกันน้ำท่วม - จัดทำรางระบายน้ำชั่วคราวแนวเดียวกับรางระบายน้ำฝนถาวรในช่วงดำเนินการเพื่อระบายน้ำฝนลงสู่บ่อพักน้ำฝนของโครงการ	- ภายในพื้นที่โครงการ	- โครงการดำเนินการจัดทำรางระบายน้ำชั่วคราวแนวเดียวกับรางระบายน้ำแบบถาวร เพื่อรองรับน้ำฝนและระบายลงสู่บ่อพักน้ำฝนต่อไป	-	- รูปที่ 13 รางระบายน้ำฝน - รูปที่ 14 บ่อพักน้ำฝน
- ห้ามมิให้มีการระบายหรือทิ้งของเสียลงสู่รางระบายน้ำฝนของโครงการ	- ภายในพื้นที่โครงการ	- มีการกำกับดูแลห้ามมิให้คนงานก่อสร้างทิ้งของเสียลงสู่รางระบายน้ำฝนของโครงการโดยเด็ดขาด และกำหนดให้รวบรวมในที่ที่จัดเตรียมไว้ให้เท่านั้น	-	- รูปที่ 13 รางระบายน้ำฝน
- จัดให้มีตะแกรงดักขยะเพื่อป้องกันขยะมูลฝอยที่อาจปะปนมากับน้ำฝน	- ภายในพื้นที่โครงการ	- มีการติดตั้งตะแกรงดักขยะบริเวณรางระบายน้ำก่อนเข้าบ่อพัก เพื่อป้องกันขยะมูลฝอยที่อาจปะปนมากับน้ำฝน	-	- รูปที่ 15 ตะแกรงดักขยะ
- จัดให้มีบ่อดักตะกอนเพื่อรองรับตะกอนและเศษวัสดุก่อสร้างจากน้ำฝนที่ตกลงในพื้นที่ก่อสร้าง	- ภายในพื้นที่โครงการ	- น้ำฝนที่ตกในพื้นที่ก่อสร้างจะระบายผ่านรางระบายน้ำชั่วคราวและระบายลงสู่บ่อดักตะกอนก่อนระบายเข้าสู่บ่อพักน้ำฝนของโครงการที่มีอยู่แล้วในปัจจุบัน	-	- รูปที่ 30 บ่อดักตะกอน
- ตรวจสอบสภาพการอุดตันของรางระบายน้ำเป็นประจำทุกเดือนในช่วงการปรับถมพื้นที่ และตรวจสอบการจัดวางวัสดุที่ใช้ในการก่อสร้างไม่ให้กีดขวางทางน้ำไหลหรือรางระบายน้ำ	- ภายในพื้นที่โครงการ	- ดำเนินการตรวจสอบสภาพการอุดตันของรางระบายน้ำเป็นประจำทุกเดือน ซึ่งไม่พบการอุดตันของรางระบายน้ำหรือการกีดขวางทางน้ำไหล	-	- ภาคผนวก 8ข

ตารางที่ 2.2-1 (ต่อ) ผลการปฏิบัติตามมาตรการป้องกันและแก้ไขผลกระทบสิ่งแวดล้อม (ระยะก่อสร้าง) โครงการโรงงานผลิตเหล็กแผ่น เหล็กรูปพรรณ และเหล็กถด บริษัท ชิน เคอ หยวน จำกัด ระหว่างเดือนมกราคม-มิถุนายน 2566

มาตรการป้องกันและแก้ไขผลกระทบสิ่งแวดล้อม	สถานที่ดำเนินการ	ผลการปฏิบัติตามมาตรการฯ	ปัญหา อุปสรรค ที่ไม่สามารถ ปฏิบัติตามมาตรการ และแนวทางแก้ไข	หลักฐานและ เอกสารอ้างอิง
8. การจัดการของเสีย - ต้องจัดให้มีภาชนะรองรับที่มีฝาปิดมิดชิดตั้งกระจายอยู่ในพื้นที่ก่อสร้างอย่างเพียงพอ	- ภายในพื้นที่โครงการ	- จัดให้มีภาชนะรองรับขยะที่มีฝาปิดมิดชิดกระจายตามจุดต่างๆ ในพื้นที่ก่อสร้าง และประสานงานให้ อบต. ตาสีห์ เข้ามารับไปกำจัดตามหลักสุขาภิบาล	-	- ภาคผนวก 9ข - รูปที่ 16 ภาชนะรองรับขยะ - รูปที่ 17 รถเก็บขนขยะ
- แยกขยะที่เกิดจากการก่อสร้างและขยะจากกิจกรรมต่าง ๆ ของคนงานออกจากกัน	- ภายในพื้นที่โครงการ	- ขยะที่เกิดจากการก่อสร้างจะรวบรวมไว้ต่างหากและแยกจากขยะของคนงานก่อสร้างที่จะรวบรวมในภาชนะที่ปิดมิดชิด	-	- รูปที่ 16 ภาชนะรองรับขยะ
- จัดให้มีคนงานที่รับผิดชอบในการเก็บรวบรวมของเสีย/ขยะมูลฝอยให้เป็นระเบียบ	- ภายในพื้นที่โครงการ	- จัดให้มีเจ้าหน้าที่ในการเก็บรวบรวมของเสีย/ขยะมูลฝอยที่เกิดขึ้นในพื้นที่ก่อสร้าง และดูแลให้มีความเป็นระเบียบเรียบร้อย	-	-
- คัดแยกของเสียที่สามารถนำกลับมาใช้ใหม่ได้เพื่อจำหน่ายให้แก่ผู้รับซื้อ	- ภายในพื้นที่โครงการ	- ดำเนินการคัดแยกเศษวัสดุที่สามารถนำกลับมาใช้ใหม่ได้ เช่น เศษเหล็ก เศษอิฐ เพื่อนำกลับมาใช้ประโยชน์ในโครงการทั้งหมด	-	-
- ประสานงานกับบริษัทหรือหน่วยงานที่ได้รับอนุญาตจากหน่วยงานราชการเพื่อเก็บขนขยะมูลฝอยและนำไปกำจัดตามหลักสุขาภิบาล	- ภายในพื้นที่โครงการ	- ขยะมูลฝอยที่เกิดจากกิจกรรมของพนักงานจะรวบรวมในภาชนะรองรับที่ปิดมิดชิดและประสานงานให้ อบต. ตาสีห์เข้ามารับไปกำจัดตามหลักสุขาภิบาล	-	- ภาคผนวก 9ข - รูปที่ 17 รถเก็บขนขยะ

ตารางที่ 2.2-1 (ต่อ) ผลการปฏิบัติตามมาตรการป้องกันและแก้ไขผลกระทบสิ่งแวดล้อม (ระยะก่อสร้าง) โครงการโรงงานผลิตเหล็กแผ่น เหล็กรูปพรรณ และเหล็กถวด บริษัท ชิน เคอ หยวน จำกัด ระหว่างเดือนมกราคม-มิถุนายน 2566

มาตรการป้องกันและแก้ไขผลกระทบสิ่งแวดล้อม	สถานที่ดำเนินการ	ผลการปฏิบัติตามมาตรการฯ	ปัญหา อุปสรรคที่ไม่สามารถปฏิบัติตามมาตรการและแนวทางแก้ไข	หลักฐานและเอกสารอ้างอิง
9. สภาพสังคม-เศรษฐกิจ - บริษัทรับเหมาต้องดำเนินการตามนโยบายทางด้านสิ่งแวดล้อมของโครงการอย่างเคร่งครัด เพื่อรักษาประโยชน์ของชุมชนโดยรอบ	- ภายในพื้นที่โครงการ	- โครงการกำกับดูแลให้คนงานปฏิบัติตามนโยบายด้านสิ่งแวดล้อมและปฏิบัติตามมาตรการด้านสิ่งแวดล้อมที่ระบุในรายงานการประเมินผลกระทบสิ่งแวดล้อมอย่างเคร่งครัด	-	- ภาคผนวก 10ข
- ตรวจตราดูแลมิให้คนงานของบริษัทรับเหมาก่อสร้างมีพฤติกรรมผิดกฎหมาย เช่น ลักทรัพย์ ยาเสพติด การพนัน เป็นต้น โดยมีการวางกฎ ระเบียบ และการลงโทษ	- ภายในพื้นที่โครงการ	- จัดให้มีกฎระเบียบข้อบังคับเกี่ยวกับความประพฤติของคนงานก่อสร้างเพื่อเป็นแนวทางในการปฏิบัติตามอย่างเคร่งครัดพร้อมทั้งกำหนดบทลงโทษหากพบการฝ่าฝืน	-	- ภาคผนวก 11ข
- สนับสนุนให้บริษัทรับเหมาพิจารณารับคนในท้องถิ่นที่มีความรู้ความสามารถตรงกับความต้องการของบริษัทฯ เข้าทำงานซึ่งเป็นการกระจายรายได้สู่ชนบท สร้างความเจริญ ทั้งด้านเศรษฐกิจและสังคม	- ภายในพื้นที่โครงการ	- โครงการได้มีการพิจารณารับคนในท้องถิ่นพื้นที่จังหวัดระยอง และชลบุรี ที่มีความสามารถตรงกับความต้องการเข้าทำงานเป็นอันดับแรกเพื่อเป็นการกระจายรายได้สู่ท้องถิ่น	-	-
- กำหนดให้บริษัทรับเหมาจัดทำทะเบียนประวัติคนงานก่อสร้าง พร้อมทั้งควบคุมการเข้า-ออกของคนงาน	- ภายในพื้นที่โครงการ	- มีการจัดทำทะเบียนประวัติคนงานก่อสร้างตั้งแต่อ่อนเข้าทำงานในพื้นที่โครงการเพื่อใช้เป็นข้อมูลพื้นฐานและมีการควบคุมดูแลการเข้า-ออกพื้นที่ก่อสร้างโดยเจ้าหน้าที่ รปภ.	-	- ภาคผนวก 12ข - รูปที่ 12 เจ้าหน้าที่ดูแลการเข้า-ออกพื้นที่ก่อสร้าง

ตารางที่ 2.2-1 (ต่อ) ผลการปฏิบัติตามมาตรการป้องกันและแก้ไขผลกระทบสิ่งแวดล้อม (ระยะก่อสร้าง) โครงการโรงงานผลิตเหล็กแผ่น เหล็กรูปพรรณ และเหล็กหลอด บริษัท ชิน เคอ หยวน จำกัด ระหว่างเดือนมกราคม-มิถุนายน 2566

มาตรการป้องกันและแก้ไขผลกระทบสิ่งแวดล้อม	สถานที่ดำเนินการ	ผลการปฏิบัติตามมาตรการฯ	ปัญหา อุปสรรคที่ไม่สามารถปฏิบัติตามมาตรการและแนวทางแก้ไข	หลักฐานและเอกสารอ้างอิง
9. สภาพสังคม-เศรษฐกิจ (ต่อ) - ประชาสัมพันธ์กับชุมชนที่อยู่บริเวณใกล้เคียงให้รับทราบเกี่ยวกับกิจกรรมการก่อสร้างโครงการอย่างต่อเนื่อง	- ภายในพื้นที่โครงการ	- โครงการจัดให้มีเจ้าหน้าที่เพื่อติดต่อประสานงานประชาสัมพันธ์ข้อมูลและรายละเอียดเกี่ยวกับกิจกรรมการก่อสร้างให้กับชุมชนและหน่วยงานราชการที่อยู่บริเวณใกล้เคียงรับทราบตลอดช่วงระยะเวลาก่อสร้าง	-	- ภาคผนวก 24ข
- รับฟังข้อร้องเรียนและความคิดเห็นของชุมชนโดยตรงเพื่อรับทราบปัญหาที่ก่อให้เกิดผลกระทบต่อชุมชนและชี้แจงขั้นตอนการดำเนินการแก้ไขปัญหาเบื้องต้นให้ชุมชนรับทราบ	- ภายในพื้นที่โครงการ	- โครงการจัดให้มีช่องทางรับเรื่องร้องเรียน ได้แก่ ติดตั้งกล่องรับเรื่องร้องเรียน เบอร์โทรศัพท์ และเจ้าหน้าที่ของโครงการซึ่งสามารถร้องเรียนหรือแสดงความคิดเห็นได้ตลอด 24 ชั่วโมง หากมีเรื่องร้องเรียนเกิดขึ้นทางโครงการจะตรวจสอบสาเหตุและดำเนินการแก้ไขปัญหาที่เกิดขึ้นอย่างรวดเร็วที่สุด	-	- ภาคผนวก 2ข - รูปที่ 1 กล่องรับเรื่องร้องเรียน

ตารางที่ 2.2-1 (ต่อ) ผลการปฏิบัติตามมาตรการป้องกันและแก้ไขผลกระทบสิ่งแวดล้อม (ระยะก่อสร้าง) โครงการโรงงานผลิตเหล็กแผ่น เหล็กรูปพรรณ และเหล็กถด บริษัท ชิน เคอ หยวน จำกัด ระหว่างเดือนมกราคม-มิถุนายน 2566

มาตรการป้องกันและแก้ไขผลกระทบสิ่งแวดล้อม	สถานที่ดำเนินการ	ผลการปฏิบัติตามมาตรการฯ	ปัญหา อุปสรรค ที่ไม่สามารถ ปฏิบัติตามมาตรการ และแนวทางแก้ไข	หลักฐานและ เอกสารอ้างอิง
10. สาธารณสุข - กำหนดให้บริษัทรับเหมาจัดเตรียมห้องน้ำห้องส้วมที่ ถูกสุขลักษณะและเพียงพอต่อจำนวนคนงานที่เข้ามา ปฏิบัติงานตามที่กฎหมายกำหนด	- ภายในพื้นที่โครงการ	- มีการจัดเตรียมห้องน้ำ-ห้องส้วมสำหรับคนงานก่อสร้าง จำนวน 48 ห้อง ซึ่งเพียงพอต่อจำนวนคนงานก่อสร้าง	-	- รูปที่ 9 ห้องน้ำ- ห้องส้วมสำหรับ คนงาน
- กำหนดให้บริษัทรับเหมาจัดเตรียมถังขยะ ที่ถูกต้องตามหลักสุขาภิบาลไว้ในพื้นที่โครงการอย่าง เพียงพอ โดยมีความสะดวกต่อการจัดการและเพื่อ ไม่ให้เป็นแหล่งเพาะพันธุ์พาหะของโรค	- ภายในพื้นที่โครงการ	- จัดให้มีภาชนะรองรับขยะที่มีฝาปิดมิดชิดกระจายตาม จุดต่างๆ ในพื้นที่ก่อสร้างและประสานงานให้ อบต. ตาสีห์ เข้ามารับไปกำจัดตามหลักสุขาภิบาล	-	- ภาคผนวก 9 - รูปที่ 16 ภาชนะ รองรับขยะ - รูปที่ 17 รถเก็บ ขยะ
- ประสานงานกับสถานีตำรวจในพื้นที่เพื่อร่วมในการ ดำเนินกิจกรรมต่าง ๆ ในป้องกันปราบปรามปัญหา ต่าง ๆ ที่เกิดขึ้นในช่วงก่อสร้างโครงการ	- ภายในพื้นที่โครงการ	- โครงการให้ความร่วมมือกับสถานีตำรวจภูธรปลวกแดงใน การเข้ามาป้องกันและปราบปรามปัญหาต่างๆ ที่อาจเกิดขึ้น ในช่วงการก่อสร้างโครงการ	-	-
- ให้ความร่วมมือกับเจ้าพนักงานด้านสุขภาพในการ ป้องกันและทำลายแหล่งเพาะพันธุ์ของเชื้อโรค เช่น ยุง พาหะนำโรค เป็นต้น	- ภายในพื้นที่โครงการ	- โครงการให้ความร่วมมือกับหน่วยงานด้านสาธารณสุข ในการจัดการด้านอนามัยสิ่งแวดล้อมในพื้นที่ก่อสร้าง โครงการ	-	-

ตารางที่ 2.2-1 (ต่อ) ผลการปฏิบัติตามมาตรการป้องกันและแก้ไขผลกระทบสิ่งแวดล้อม (ระยะก่อสร้าง) โครงการโรงงานผลิตเหล็กแผ่น เหล็กรูปพรรณ และเหล็กถด บริษัท ชิน เคอ หยวน จำกัด ระหว่างเดือนมกราคม-มิถุนายน 2566

มาตรการป้องกันและแก้ไขผลกระทบสิ่งแวดล้อม	สถานที่ดำเนินการ	ผลการปฏิบัติตามมาตรการฯ	ปัญหา อุปสรรคที่ไม่สามารถปฏิบัติตามมาตรการและแนวทางแก้ไข	หลักฐานและเอกสารอ้างอิง
10. สาธารณสุข (ต่อ) - แจ้งจำนวนและภูมิสำเนาของแรงงานก่อสร้างเพื่อใช้เป็นข้อมูลเฝ้าระวังโรคต่าง ๆ และการประสานงานกับหน่วยงานด้านสาธารณสุขในกรณีเกิดการเจ็บป่วย หรือประสบอุบัติเหตุและให้การอบรมด้านสุขภาพอนามัยส่วนบุคคล/โรคติดต่อ	- ภายในพื้นที่โครงการ	- โครงการจัดทำประวัติพนักงาน และประวัติสุขภาพของพนักงาน เพื่อใช้เป็นข้อมูลในการเฝ้าระวังโรค และการเตรียมพร้อมในการรองรับกรณีเกิดการเจ็บป่วยหรือประสบอุบัติเหตุ ทั้งนี้ได้มีการให้ความรู้ด้านสุขภาพอนามัยอย่างต่อเนื่องโดยเจ้าหน้าที่ความปลอดภัยของโครงการ	-	- ภาคผนวก 12ข
- กำหนดให้บริษัทรับเหมาดำเนินการให้คนงานทุกคนตรวจสุขภาพพื้นฐานก่อนเข้าทำงาน พร้อมทั้งยื่นข้อมูลสิทธิการรักษาที่คนงานมีต่อโครงการเพื่อให้โครงการประสานงานกับหน่วยงานในท้องถิ่นสำหรับการวางแผนในการเตรียมความพร้อมรองรับคนงานที่จะเข้ามาเพิ่มภายในพื้นที่	- ภายในพื้นที่โครงการ	- คนงานก่อสร้างทุกคนมีการดำเนินการตรวจสุขภาพขั้นพื้นฐานก่อนเข้าทำงาน และโครงการเป็นผู้รับผิดชอบดูแลด้านการรักษาพยาบาลกรณีคนงานก่อสร้างเกิดการเจ็บป่วยหรือประสบอุบัติเหตุ โดยล่าสุดมีการจัดให้มีการตรวจสุขภาพพนักงานประจำปี เมื่อวันที่ 13-14 ธันวาคม 2565	-	- ภาคผนวก 12ข - ภาคผนวก 13ข

ตารางที่ 2.2-1 (ต่อ) ผลการปฏิบัติตามมาตรการป้องกันและแก้ไขผลกระทบสิ่งแวดล้อม (ระยะก่อสร้าง) โครงการโรงงานผลิตเหล็กแผ่น เหล็กรูปพรรณ และเหล็กถด บริษัท ชิน เคอ หยวน จำกัด ระหว่างเดือนมกราคม-มิถุนายน 2566

มาตรการป้องกันและแก้ไขผลกระทบสิ่งแวดล้อม	สถานที่ ดำเนินการ	ผลการปฏิบัติตามมาตรการฯ	ปัญหา อุปสรรค ที่ไม่สามารถ ปฏิบัติตามมาตรการ และแนวทางแก้ไข	หลักฐานและ เอกสารอ้างอิง
10. สาธารณสุข (ต่อ) - กำหนดให้บริษัทรับเหมาพิจารณารับคนงานที่มีสุขภาพแข็งแรง ไม่เป็นโรคติดต่อร้ายแรง เพื่อป้องกันการแพร่ระบาดสู่ท้องถิ่น	- ภายในพื้นที่โครงการ	- การพิจารณารับคนงานจะมีการพิจารณาผลตรวจสุขภาพขั้นพื้นฐานประกอบด้วย ซึ่งคนงานต้องมีสุขภาพแข็งแรง และไม่เป็นโรคติดต่อร้ายแรง ซึ่งมีการบันทึกข้อมูลในทะเบียนประวัติคนงาน	-	- ภาคผนวก 12ข

ตารางที่ 2.2-1 (ต่อ) ผลการปฏิบัติตามมาตรการป้องกันและแก้ไขผลกระทบสิ่งแวดล้อม (ระยะก่อสร้าง) โครงการโรงงานผลิตเหล็กแผ่น เหล็กรูปพรรณ และเหล็กถด บริษัท ชิน เคอ หยวน จำกัด ระหว่างเดือนมกราคม-มิถุนายน 2566

มาตรการป้องกันและแก้ไขผลกระทบสิ่งแวดล้อม	สถานที่ดำเนินการ	ผลการปฏิบัติตามมาตรการฯ	ปัญหา อุปสรรคที่ไม่สามารถปฏิบัติตามมาตรการและแนวทางแก้ไข	หลักฐานและเอกสารอ้างอิง
11. อาชีวอนามัยและความปลอดภัย - กำหนดให้มีการจัดทำแผนงานด้านความปลอดภัยในงานก่อสร้างให้สอดคล้องตามประกาศกรมสวัสดิการและคุ้มครองแรงงานเรื่องหลักเกณฑ์ การจัดทำแผนงานด้านความปลอดภัยในการทำงานสำหรับงานก่อสร้าง พ.ศ. 2551 และประกาศกรมสวัสดิการและคุ้มครองแรงงาน เรื่อง หลักเกณฑ์การจัดทำแผนงานด้านความปลอดภัยในการทำงานสำหรับงานก่อสร้าง พ.ศ. 2552 กำหนดไว้อย่างเคร่งครัด และได้นำหลักเกณฑ์และมาตรการด้านอาชีวอนามัยและความปลอดภัย ให้เป็นไปตามพระราชบัญญัติความปลอดภัย อาชีวอนามัย และสภาพแวดล้อมในการทำงาน พ.ศ. 2554 มากำหนดเป็นระเบียบปฏิบัติงานและเงื่อนไข/ข้อตกลงกับบริษัทผู้รับเหมาที่เข้ามาปฏิบัติงานให้กับโครงการในสัญญาว่าจ้างรวมถึงกฎหมายอื่นที่เกี่ยวข้อง	- ภายในพื้นที่โครงการ	- โครงการจัดทำแผนงานด้านความปลอดภัยในงานก่อสร้างตามข้อกำหนดของกฎหมายที่เกี่ยวข้องและกำหนดกฎระเบียบในการปฏิบัติงานด้านความปลอดภัย	-	- ภาคผนวก 14ข

ตารางที่ 2.2-1 (ต่อ) ผลการปฏิบัติตามมาตรการป้องกันและแก้ไขผลกระทบสิ่งแวดล้อม (ระยะก่อสร้าง) โครงการโรงงานผลิตเหล็กแผ่น เหล็กรูปพรรณ และเหล็กลวด บริษัท ชิน เคน ฮยวน จำกัด ระหว่างเดือนมกราคม-มิถุนายน 2566

มาตรการป้องกันและแก้ไขผลกระทบสิ่งแวดล้อม	สถานที่ดำเนินการ	ผลการปฏิบัติตามมาตรการฯ	ปัญหา อุปสรรคที่ไม่สามารถปฏิบัติตามมาตรการและแนวทางแก้ไข	หลักฐานและเอกสารอ้างอิง
11. อาชีวอนามัยและความปลอดภัย (ต่อ) - กันรั้วพื้นที่ก่อสร้างและจำกัดเวลาเข้าสู่พื้นที่ก่อสร้างโดยมีเอกสารการขออนุญาตเข้า-ออกพื้นที่ก่อสร้างที่ชัดเจน	- ภายในพื้นที่โครงการ	- จัดให้มีรั้วกันบริเวณพื้นที่ก่อสร้างโดยมีเจ้าหน้าที่ รปภ. เป็นผู้ควบคุมดูแลการเข้า-ออก ซึ่งมีการขออนุญาตเข้า-ออกทุกครั้ง	-	- ภาคผนวก 15ข - รูปที่ 10 รั้วรอบพื้นที่โครงการ - รูปที่ 12 เจ้าหน้าที่ดูแลการเข้า-ออกพื้นที่ก่อสร้าง
- ตรวจสอบความปลอดภัยในการทำงานอย่างสม่ำเสมอตามแผนงานที่กำหนดร่วมกัน ระหว่างบริษัท และบริษัทรับเหมา	- ภายในพื้นที่โครงการ	- ดำเนินการตรวจสอบความปลอดภัยในการทำงานก่อสร้างโดยเจ้าหน้าที่ความปลอดภัย	-	- ภาคผนวก 16ข
- จัดให้มีเจ้าหน้าที่รักษาความปลอดภัยตลอด 24 ชั่วโมง	- ภายในพื้นที่โครงการ	- จัดให้มีเจ้าหน้าที่รักษาความปลอดภัยดูแลการเข้า-ออกพื้นที่โครงการและดูแลความเรียบร้อยตลอด 24 ชั่วโมง	-	- รูปที่ 12 เจ้าหน้าที่ดูแลการเข้า-ออกพื้นที่ก่อสร้าง

ตารางที่ 2.2-1 (ต่อ) ผลการปฏิบัติตามมาตรการป้องกันและแก้ไขผลกระทบสิ่งแวดล้อม (ระยะก่อสร้าง) โครงการโรงงานผลิตเหล็กแผ่น เหล็กรูปพรรณ และเหล็กถวด บริษัท ชิน เคอ หยวน จำกัด ระหว่างเดือนมกราคม-มิถุนายน 2566

มาตรการป้องกันและแก้ไขผลกระทบสิ่งแวดล้อม	สถานที่ดำเนินการ	ผลการปฏิบัติตามมาตรการฯ	ปัญหา อุปสรรคที่ไม่สามารถปฏิบัติตามมาตรการและแนวทางแก้ไข	หลักฐานและเอกสารอ้างอิง
11. อาชีวอนามัยและความปลอดภัย (ต่อ) - จัดให้มีระบบใบอนุญาตทำงาน (permit to work system) สำหรับงานที่มีความเสี่ยงสูงทุกประเภท	- ภายในพื้นที่โครงการ	- จัดให้มีระบบใบอนุญาตทำงาน (Permit to work system) สำหรับงานที่มีความเสี่ยงสูง เช่น งานที่ก่อให้เกิดประกายไฟ งานที่อับอากาศ	-	- ภาคผนวก 17ข
- จัดให้มีระบบสัญญาณเตือนภัยในบริเวณพื้นที่ก่อสร้างและพื้นที่ที่มีความเข้มงวดในด้านความปลอดภัย	- ภายในพื้นที่โครงการ	- มีการติดตั้งระบบสัญญาณเตือนภัยในบริเวณพื้นที่ก่อสร้างเพื่อใช้ในกรณีฉุกเฉิน	-	- รูปที่ 18 ระบบสัญญาณเตือนภัยในพื้นที่ก่อสร้าง
- กำหนดให้บริษัทรับเหมากำหนด “เขตอันตราย” ในเขตก่อสร้าง พร้อมมีป้ายแสดงขอบเขตแสดงให้เห็นชัดเจน และในเวลากลางคืนให้มีสัญญาณไฟสีส้มตลอดเวลา	- ภายในพื้นที่โครงการ	- ติดตั้งป้ายแสดงเขตอันตราย ป้ายเขตพื้นที่ก่อสร้างซึ่งสามารถมองเห็นได้ชัดเจนบริเวณพื้นที่ก่อสร้าง	-	- รูปที่ 19 ป้ายแสดงเขตอันตราย และป้ายเตือนด้านความปลอดภัย

ตารางที่ 2.2-1 (ต่อ) ผลการปฏิบัติตามมาตรการป้องกันและแก้ไขผลกระทบสิ่งแวดล้อม (ระยะก่อสร้าง) โครงการโรงงานผลิตเหล็กแผ่น เหล็กรูปพรรณ และเหล็กถด บริษัท ชิน เคอ หยวน จำกัด ระหว่างเดือนมกราคม-มิถุนายน 2566

มาตรการป้องกันและแก้ไขผลกระทบสิ่งแวดล้อม	สถานที่ดำเนินการ	ผลการปฏิบัติตามมาตรการฯ	ปัญหา อุปสรรคที่ไม่สามารถปฏิบัติตามมาตรการและแนวทางแก้ไข	หลักฐานและเอกสารอ้างอิง
11. อาชีวอนามัยและความปลอดภัย (ต่อ) - กำหนดเขตที่มีเสียงดังรอบพื้นที่/เครื่องจักรที่มีเสียงดังเกิน 85 เดซิเบลเอ และให้เตรียมอุปกรณ์ป้องกันเสียงส่วนบุคคล หากพนักงานเข้าไปทำงานในบริเวณดังกล่าวต้องสวมใส่เครื่องป้องกันเสียง เช่น ปลั๊กอุดหู ที่ครอบหู เป็นต้น ให้กับพนักงานที่ทำงานในพื้นที่ที่มีเสียงดังอย่างเพียงพอ	- ภายในพื้นที่โครงการ	- พนักงานที่ต้องปฏิบัติงานบริเวณที่มีเสียงดังจะกำหนดให้สวมใส่อุปกรณ์ป้องกันเสียงตลอดระยะเวลาที่ปฏิบัติงานบริเวณดังกล่าว เพื่อลดผลกระทบต่อการได้ยิน	-	- รูปที่ 8 การจัดเตรียม PPE ให้กับพนักงาน
- กำหนดขอบเขตพื้นที่ก่อสร้างที่ชัดเจน พร้อมมีป้ายแสดงขอบเขต ป้ายเตือนอันตรายและข้อห้ามต่าง ๆ พร้อมกำกับดูแลให้มีการปฏิบัติตามอย่างเคร่งครัดตลอดระยะก่อสร้าง	- ภายในพื้นที่โครงการ	- ติดตั้งป้ายแสดงขอบเขตพื้นที่ก่อสร้างและกำหนดพื้นที่อย่างชัดเจนพร้อมทั้งเคร่งครัดในการปฏิบัติตามมาตรการด้านความปลอดภัยเมื่อเข้าสู่พื้นที่ก่อสร้าง	-	- รูปที่ 19 ป้ายแสดงเขตอันตราย และป้ายเตือนด้านความปลอดภัย

ตารางที่ 2.2-1 (ต่อ) ผลการปฏิบัติตามมาตรการป้องกันและแก้ไขผลกระทบสิ่งแวดล้อม (ระยะก่อสร้าง) โครงการโรงงานผลิตเหล็กแผ่น เหล็กรูปพรรณ และเหล็กถด บริษัท ชิน เคอ หยวน จำกัด ระหว่างเดือนมกราคม-มิถุนายน 2566

มาตรการป้องกันและแก้ไขผลกระทบสิ่งแวดล้อม	สถานที่ดำเนินการ	ผลการปฏิบัติตามมาตรการฯ	ปัญหา อุปสรรคที่ไม่สามารถปฏิบัติตามมาตรการและแนวทางแก้ไข	หลักฐานและเอกสารอ้างอิง
11. อาชีวอนามัยและความปลอดภัย (ต่อ) - ระบุในสัญญาจัดจ้างให้บริษัทรับเหมากำหนดรายละเอียด อุปกรณ์ ขั้นตอนต่าง ๆ ที่บริษัทรับเหมาต้องดำเนินการและปฏิบัติเพื่อให้เกิดความปลอดภัยในการดำเนินงานก่อสร้างให้ชัดเจน โดยอย่างน้อยที่สุดต้องครอบคลุมกฎหมายแรงงาน	- ภายในพื้นที่โครงการ	- โครงการดำเนินงานตามแผนงานด้านความปลอดภัย อาชีวอนามัย และสิ่งแวดล้อม โดยยึดถือและปฏิบัติตามข้อกำหนดของกฎหมาย	-	- ภาคผนวก 14ข
- จัดให้มีการอบรมด้านความปลอดภัยสำหรับคนงานของบริษัทรับเหมา เพื่อให้เกิดความเข้าใจในการปฏิบัติงานให้เกิดความปลอดภัยก่อนเริ่มต้นทำงาน	- ภายในพื้นที่โครงการ	- ดำเนินการจัดอบรมด้านความปลอดภัยให้กับคนงานก่อสร้างก่อนเริ่มงานเพื่อสร้างความรู้ความเข้าใจและปฏิบัติอย่างปลอดภัย	-	- ภาคผนวก 18ข
- กำหนดให้บริษัทรับเหมาต้องมีเจ้าหน้าที่ความปลอดภัยในการทำงาน (safety officer) เป็นผู้รับผิดชอบในการตรวจสอบความปลอดภัยต่าง ๆ ในบริเวณพื้นที่ก่อสร้าง รวมทั้งตรวจสอบดูแลการปฏิบัติตามกฎระเบียบข้อบังคับด้านความปลอดภัย (safety inspection)	- ภายในพื้นที่โครงการ	- โครงการจัดให้มีเจ้าหน้าที่ความปลอดภัยในการทำงาน (Safety officer) เป็นผู้ดูแลตรวจสอบด้านความปลอดภัยในการก่อสร้างให้เป็นไปตามกำหนดกฎหมายความปลอดภัย รวมทั้งจัดทำคู่มือความปลอดภัยในการทำงาน	-	- ภาคผนวก 16ข - ภาคผนวก 19ข - ภาคผนวก 20ข

ตารางที่ 2.2-1 (ต่อ) ผลการปฏิบัติตามมาตรการป้องกันและแก้ไขผลกระทบสิ่งแวดล้อม (ระยะก่อสร้าง) โครงการโรงงานผลิตเหล็กแผ่น เหล็กรูปพรรณ และเหล็กหลอด บริษัท ชิน เคน โค อหวน จำกัด ระหว่างเดือนมกราคม-มิถุนายน 2566

มาตรการป้องกันและแก้ไขผลกระทบสิ่งแวดล้อม	สถานที่ดำเนินการ	ผลการปฏิบัติตามมาตรการฯ	ปัญหา อุปสรรค ที่ไม่สามารถ ปฏิบัติตามมาตรการ และแนวทางแก้ไข	หลักฐานและ เอกสารอ้างอิง
11. อาชีวอนามัยและความปลอดภัย (ต่อ) - กำหนดให้บริษัทรับเหมาต้องแจ้งรายละเอียดการเกิดอุบัติเหตุใด ๆ ทั้งในพื้นที่โครงการและพื้นที่ข้างเคียง โดยต้องให้รายละเอียดพร้อมเอกสารหลักฐานต่าง ๆ และหากเกิดการบาดเจ็บสาหัสหรือเสียชีวิตจะต้องแจ้งให้โครงการทราบทันที	- ภายในพื้นที่โครงการ	- จัดทำบันทึกสถิติการเกิดอุบัติเหตุในพื้นที่โครงการและพื้นที่ข้างเคียงทุกครั้งที่เกิดอุบัติเหตุ ในระหว่างเดือนมกราคม-มิถุนายน 2566 พบการเกิดอุบัติเหตุ จำนวน 17 ครั้ง	-	- ภาคผนวก 21ข - รูปที่ 20 ป้ายสถิติความปลอดภัย
- กำหนดให้บริษัทรับเหมาต้องจัดเตรียมอุปกรณ์ป้องกันอันตรายส่วนบุคคลให้เหมาะสมตามลักษณะงานให้แก่พนักงานอย่างเพียงพอ เช่น ที่ครอบหู (ear muffs) ปลั๊กอุดหู (ear plugs) หมวกนิรภัย รองเท้านิรภัย ถุงมือ หน้ากากกรองแสงเชื่อมโลหะ เป็นต้น	- ภายในพื้นที่โครงการ	- โครงการจัดเตรียมอุปกรณ์ป้องกันอันตรายส่วนบุคคลให้กับคนงานก่อสร้างอย่างเหมาะสมตามความเสี่ยง เช่น หมวกนิรภัย รองเท้านิรภัย กระบังหน้าสำหรับงานเชื่อม ถุงมือที่อุดหู ชุดป้องกันการตกจากที่สูง (Safety Harness) เป็นต้น	-	- รูปที่ 8 การจัดเตรียม PPE ให้กับพนักงาน

ตารางที่ 2.2-1 (ต่อ) ผลการปฏิบัติตามมาตรการป้องกันและแก้ไขผลกระทบสิ่งแวดล้อม (ระยะก่อสร้าง) โครงการโรงงานผลิตเหล็กแผ่น เหล็กรูปพรรณ และเหล็กหลอด บริษัท ชิน เคน โฮยวน จำกัด ระหว่างเดือนมกราคม-มิถุนายน 2566

มาตรการป้องกันและแก้ไขผลกระทบสิ่งแวดล้อม	สถานที่ดำเนินการ	ผลการปฏิบัติตามมาตรการฯ	ปัญหา อุปสรรคที่ไม่สามารถปฏิบัติตามมาตรการและแนวทางแก้ไข	หลักฐานและเอกสารอ้างอิง
11. อาชีวอนามัยและความปลอดภัย (ต่อ) - ประสานผู้รับเหมาจัดให้มีห้องรักษาพยาบาลพร้อมเตียงที่พักคนไข้ อย่างน้อย 1 เตียง และจัดรถพร้อมที่จะนำส่งผู้ป่วยไปยังสถานพยาบาลกรณีเหตุฉุกเฉิน	- ภายในพื้นที่โครงการ	- โครงการจัดให้มีห้องรักษาพยาบาล และเตรียมรถรับ-ส่งผู้ป่วยกรณีฉุกเฉินไว้ที่โครงการตลอดเวลา	-	- รูปที่ 21 ห้องปฐมพยาบาล - รูปที่ 22 รถรับ-ส่งกรณีฉุกเฉิน
- ประสานผู้รับเหมาจัดให้มีเวชภัณฑ์และยาเพื่อใช้ในการปฐมพยาบาลในจำนวนที่เพียงพอสำหรับคนงาน ตามกฎกระทรวงว่าด้วยการจัดสวัสดิการในสถานประกอบกิจการ พ.ศ. 2548	- ภายในพื้นที่โครงการ	- จัดเตรียมเวชภัณฑ์และยาสำหรับการปฐมพยาบาลเบื้องต้นกรณีเกิดอุบัติเหตุจากการก่อสร้างโครงการ	-	- รูปที่ 23 เวชภัณฑ์และยาสำหรับการปฐมพยาบาล

ตารางที่ 2.2-1 (ต่อ) ผลการปฏิบัติตามมาตรการป้องกันและแก้ไขผลกระทบสิ่งแวดล้อม (ระยะก่อสร้าง) โครงการโรงงานผลิตเหล็กแผ่น เหล็กรูปพรรณ และเหล็กหลอด บริษัท ชิน เคอ หยวน จำกัด ระหว่างเดือนมกราคม-มิถุนายน 2566

มาตรการป้องกันและแก้ไขผลกระทบสิ่งแวดล้อม	สถานที่ดำเนินการ	ผลการปฏิบัติตามมาตรการฯ	ปัญหา อุปสรรคที่ไม่สามารถปฏิบัติตามมาตรการและแนวทางแก้ไข	หลักฐานและเอกสารอ้างอิง
11. อาชีวอนามัยและความปลอดภัย (ต่อ) - ประสานผู้รับเหมาจัดให้มีพยาบาลตั้งแต่ระดับพยาบาลเทคนิคขึ้นไป อย่างน้อย 1 คน ประจำห้องรักษาพยาบาลตลอดเวลาทำงาน	- ภายในพื้นที่โครงการ	- โครงการจัดให้มีพยาบาลประจำห้องพยาบาล จำนวน 1 คน ตลอดระยะเวลาทำงาน เพื่อให้คำปรึกษาและรักษาอาการเบื้องต้นกรณีเจ็บป่วย	-	- รูปที่ 21 ห้องปฐมพยาบาล - รูปที่ 23 เวชภัณฑ์และยาสำหรับใช้ปฐมพยาบาล
- ประสานผู้รับเหมาจัดให้มีแพทย์แผนปัจจุบันชั้นหนึ่งอย่างน้อยหนึ่งคน เพื่อตรวจรักษาพยาบาลโดยมีความถี่เข้าตรวจไม่น้อยกว่าสัปดาห์ละ 2 ครั้ง และมีเวลาเข้าตรวจรักษาพยาบาลรวมไม่น้อยกว่า 6 ชั่วโมงต่อสัปดาห์	- ภายในพื้นที่โครงการ	- โครงการอยู่ระหว่างการประสานกับโรงพยาบาลใกล้เคียงเพื่อทำข้อตกลงส่งลูกจ้างเข้ารับการรักษาพยาบาล ทั้งนี้ได้จัดให้มีพยาบาลประจำห้องพยาบาล จำนวน 1 คน ตลอดระยะเวลาทำงาน เพื่อให้คำปรึกษาและรักษาอาการเบื้องต้นกรณีเจ็บป่วย กรณีที่เกินขีดความสามารถของห้องพยาบาลจะส่งตัวไปรักษาที่โรงพยาบาลใกล้เคียงกับโรงพยาบาลปลวกแดง	-	-

ตารางที่ 2.2-1 (ต่อ) ผลการปฏิบัติตามมาตรการป้องกันและแก้ไขผลกระทบสิ่งแวดล้อม (ระยะก่อสร้าง) โครงการโรงงานผลิตเหล็กแผ่น เหล็กรูปพรรณ และเหล็กหลอด บริษัท ชิน เคอ หยวน จำกัด ระหว่างเดือนมกราคม-มิถุนายน 2566

มาตรการป้องกันและแก้ไขผลกระทบสิ่งแวดล้อม	สถานที่ดำเนินการ	ผลการปฏิบัติตามมาตรการฯ	ปัญหา อุปสรรคที่ไม่สามารถปฏิบัติตามมาตรการและแนวทางแก้ไข	หลักฐานและเอกสารอ้างอิง
11. อาชีวอนามัยและความปลอดภัย (ต่อ) - กำหนดให้ผู้รับเหมาต้องมีการตรวจรับรองเครื่องจักรที่ใช้ในการก่อสร้างโดยวิศวกร เช่น ปั่นจั่น หรือเครน เป็นต้น	- ภายในพื้นที่โครงการ	- เครื่องจักรที่ใช้ในการก่อสร้าง เช่น ปั่นจั่น หรือเครน มีการตรวจสอบรับรองโดยวิศวกรเพื่อความปลอดภัยในการใช้งานจากการดำเนินงานก่อสร้างโครงการไม่พบการเกิดอุบัติเหตุที่เกิดจากปั่นจั่น	-	- ภาคผนวก 4ข
- กำหนดให้ผู้รับเหมาต้องมีการตรวจสอบอุปกรณ์เพื่อความปลอดภัยของเครื่องเชื่อม เช่น เครื่องเชื่อมไฟฟ้า ต้องมีการติดตั้งสายดิน เครื่องเชื่อมก๊าซต้องมีการตรวจสอบอุปกรณ์ควบคุมความดันและมาตรวัดความดัน เป็นต้น	- ภายในพื้นที่โครงการ	- ดำเนินการตรวจสอบอุปกรณ์เพื่อความปลอดภัยของเครื่องเชื่อมก่อนการใช้งาน และมีการบำรุงรักษาตรวจสอบสภาพตลอดระยะเวลาที่ใช้ในการก่อสร้าง	-	- ภาคผนวก 4ข
- การพิจารณาเลือกบริษัทรับเหมาโครงการต้องพิจารณารายละเอียดด้านการจัดการด้านความปลอดภัยในสัญญาว่าจ้างให้ครอบคลุมถึงการคุ้มครองความปลอดภัยและสุขภาพอนามัยของพนักงานที่ปฏิบัติงานในพื้นที่ก่อสร้างโครงการ โดยมีเกณฑ์การคัดเลือกบริษัทผู้รับเหมาก่อสร้าง ดังนี้	- ภายในพื้นที่โครงการ	- โครงการได้ยึดถือและปฏิบัติตามกฎหมายด้านความปลอดภัยอย่างเคร่งครัด ซึ่งมีการคุ้มครองความปลอดภัยและสุขภาพอนามัยของพนักงาน รวมทั้งดำเนินการตามแผนงานสิ่งแวดล้อม อาชีวอนามัย และความปลอดภัยอย่างต่อเนื่อง	-	- ภาคผนวก 14ข

ตารางที่ 2.2-1 (ต่อ) ผลการปฏิบัติตามมาตรการป้องกันและแก้ไขผลกระทบสิ่งแวดล้อม (ระยะก่อสร้าง) โครงการโรงงานผลิตเหล็กแผ่น เหล็กรูปพรรณ และเหล็กถด บริษัท ชิน เคอ หยวน จำกัด ระหว่างเดือนมกราคม-มิถุนายน 2566

มาตรการป้องกันและแก้ไขผลกระทบสิ่งแวดล้อม	สถานที่ดำเนินการ	ผลการปฏิบัติตามมาตรการฯ	ปัญหา อุปสรรคที่ไม่สามารถปฏิบัติตามมาตรการและแนวทางแก้ไข	หลักฐานและเอกสารอ้างอิง
11. อาชีวอนามัยและความปลอดภัย (ต่อ) <ul style="list-style-type: none"> ต้องเป็นบริษัทผู้รับเหมาก่อสร้างที่ถูกต้องตามกฎหมายและเคยมีประสบการณ์ในงานก่อสร้างโรงงานอุตสาหกรรมมาก่อน บริษัทผู้รับเหมาต้องมีแผนงานหรือมาตรการด้านสิ่งแวดล้อม อาชีวอนามัยและความปลอดภัย 				
<ul style="list-style-type: none"> กำหนดการจัดการด้านความปลอดภัยของรับเหมาก่อสร้าง โดยระบุในสัญญาจ้างระหว่างบริษัทฯ และผู้รับเหมาก่อสร้าง ให้ครอบคลุมถึงวิธีการคุ้มครองความปลอดภัย และสุขภาพอนามัยคนงานที่ปฏิบัติงานในโครงการ โดยต้องมีรายละเอียดเกี่ยวกับ <ul style="list-style-type: none"> กฎเกณฑ์และข้อปฏิบัติเพื่อความปลอดภัยในการทำงาน การจัดให้มีและควบคุมดูแลการใช้อุปกรณ์ป้องกันอันตรายส่วนบุคคลต่าง ๆ การตรวจสอบสภาพเครื่องมือ/อุปกรณ์ทุกชนิดเพื่อความปลอดภัยในการทำงาน 	<ul style="list-style-type: none"> ภายในพื้นที่โครงการ 	<ul style="list-style-type: none"> โครงการกำหนดเงื่อนไขการดำเนินงานด้านความปลอดภัยซึ่งมีการดำเนินการดังนี้ <ul style="list-style-type: none"> กำหนดระเบียบ ปฏิบัติ และข้อบังคับด้านความปลอดภัยในการทำงาน เจ้าหน้าที่ความปลอดภัยเป็นผู้ดำเนินการตรวจสอบควบคุมดูแลการสวมใส่อุปกรณ์ป้องกันอันตรายส่วนบุคคล ดำเนินการตรวจสอบ อุปกรณ์ เครื่องจักรในการก่อสร้างก่อนใช้งานและตลอดระยะเวลาที่ใช้ในการก่อสร้าง 	-	<ul style="list-style-type: none"> ภาคผนวก 4ข ภาคผนวก 10ข ภาคผนวก 14ข ภาคผนวก 20ข

ตารางที่ 2.2-1 (ต่อ) ผลการปฏิบัติตามมาตรการป้องกันและแก้ไขผลกระทบสิ่งแวดล้อม (ระยะก่อสร้าง) โครงการโรงงานผลิตเหล็กแผ่น เหล็กรูปพรรณ และเหล็กฉลวด บริษัท ชิน เคอ หยวน จำกัด ระหว่างเดือนมกราคม-มิถุนายน 2566

มาตรการป้องกันและแก้ไขผลกระทบสิ่งแวดล้อม	สถานที่ดำเนินการ	ผลการปฏิบัติตามมาตรการฯ	ปัญหา อุปสรรคที่ไม่สามารถปฏิบัติตามมาตรการและแนวทางแก้ไข	หลักฐานและเอกสารอ้างอิง
11. อาชีวอนามัยและความปลอดภัย (ต่อ) - กำหนดให้โครงการจัดตั้งหน่วยงานและจัดให้มีเจ้าหน้าที่ภายในหน่วยงานด้านอาชีวอนามัยและความปลอดภัยเพื่อทำหน้าที่กำกับ ดูแลความปลอดภัยงานก่อสร้างโครงการร่วมกับบริษัทผู้รับเหมา ก่อนเริ่มก่อสร้างโครงการ	- ภายในพื้นที่โครงการ	- ดำเนินการจัดตั้งหน่วยงานด้านอาชีวอนามัยและความปลอดภัย และเจ้าหน้าที่ความปลอดภัยวิชาชีพ ซึ่งมีหน้าที่ดูแลด้านความปลอดภัยในการก่อสร้างโครงการ	-	- ภาคผนวก 19ข
- กำหนดมาตรการให้เจ้าหน้าที่ความปลอดภัยของโครงการเข้าไปตรวจสอบควบคุมกำกับดูแลกิจกรรมการก่อสร้างของผู้รับเหมาทุกวัน	- ภายในพื้นที่โครงการ	- เจ้าหน้าที่ความปลอดภัยของโครงการเข้าตรวจสอบด้านความปลอดภัยในพื้นที่ก่อสร้างเป็นประจำทุกวัน	-	- ภาคผนวก 16ข
- กำหนดให้ผู้รับเหมาจัดหาสวัสดิการเรื่องน้ำดื่มให้เพียงพอต่อความต้องการของคนงานก่อสร้างที่ปฏิบัติงานในสภาพแวดล้อมที่มีอุณหภูมิสูง	- ภายในพื้นที่โครงการ	- โครงการดำเนินการจัดเตรียมน้ำดื่มสะอาดให้กับคนงานก่อสร้างอย่างเพียงพอ	-	- รูปที่ 24 การจัดเตรียมน้ำดื่มสำหรับคนงานก่อสร้าง

ตารางที่ 2.2-1 (ต่อ) ผลการปฏิบัติตามมาตรการป้องกันและแก้ไขผลกระทบสิ่งแวดล้อม (ระยะก่อสร้าง) โครงการโรงงานผลิตเหล็กแผ่น เหล็กรูปพรรณ และเหล็กหลอด บริษัท ชิน เคน โฮยวน จำกัด ระหว่างเดือนมกราคม-มิถุนายน 2566

มาตรการป้องกันและแก้ไขผลกระทบสิ่งแวดล้อม	สถานที่ดำเนินการ	ผลการปฏิบัติตามมาตรการฯ	ปัญหา อุปสรรคที่ไม่สามารถปฏิบัติตามมาตรการและแนวทางแก้ไข	หลักฐานและเอกสารอ้างอิง
11. อาชีวอนามัยและความปลอดภัย (ต่อ) - มีการหมุนเวียน สลับช่วงพักระหว่างกลุ่มคนงานที่ต้องรับผิดชอบทำงานบริเวณที่มีเสียงดังมาก	- ภายในพื้นที่โครงการ	- บริเวณพื้นที่ที่มีเสียงดังจะกำหนดให้คนงานก่อสร้างสวมใส่อุปกรณ์ลดเสียงตลอดเวลาที่ทำงานและจัดช่วงเวลาพักหรือสับเปลี่ยนหมุนเวียนเพื่อลดระยะเวลาสัมผัสเสียง	-	- รูปที่ 8 การจัดเตรียมอุปกรณ์ PPE ให้กับพนักงาน
- ให้ความรู้และคำแนะนำแก่คนงานก่อสร้างการดูแลสุขภาพตนเอง เพื่อป้องกันโรคหรืออุบัติเหตุที่จะเกิดขึ้น เพื่อลดจำนวนผู้ป่วยที่ต้องเข้ารับบริการให้มีจำนวนน้อยลง	- ภายในพื้นที่โครงการ	- มีการให้คำแนะนำด้านการดูแลสุขภาพกับคนงานก่อสร้างในช่วงทำกิจกรรมสนทนาด้านความปลอดภัย (Safety Talk)	-	-

ตารางที่ 2.2-1 (ต่อ) ผลการปฏิบัติตามมาตรการป้องกันและแก้ไขผลกระทบสิ่งแวดล้อม (ระยะก่อสร้าง) โครงการโรงงานผลิตเหล็กแผ่น เหล็กรูปพรรณ และเหล็กถวด บริษัท ชิน เคอ หยวน จำกัด ระหว่างเดือนมกราคม-มิถุนายน 2566

มาตรการป้องกันและแก้ไขผลกระทบสิ่งแวดล้อม	สถานที่ดำเนินการ	ผลการปฏิบัติตามมาตรการฯ	ปัญหา อุปสรรค ที่ไม่สามารถ ปฏิบัติตามมาตรการ และแนวทางแก้ไข	หลักฐานและ เอกสารอ้างอิง
<p>12. การดำเนินการบริเวณที่พักอาศัยของพนักงานก่อสร้าง</p> <p>- โครงการจะต้องควบคุมให้ผู้รับเหมา หรือ ผู้รับผิดชอบดูแลคนงานก่อสร้าง (ระบุในสัญญาจ้าง) ในการดำเนินการบริเวณที่พักอาศัยของคนงานก่อสร้าง ให้เป็นไปตามประกาศคณะกรรมการสวัสดิการแรงงาน เรื่อง มาตรฐานด้านสวัสดิการแรงงานที่พักอาศัยสำหรับลูกจ้างประเภทกิจการก่อสร้าง พ.ศ. 2559 ดังนี้</p> <p>1) การจัดที่พักอาศัยให้ลูกจ้าง</p> <p>- จัดห้องพักอาศัยให้มีพื้นที่พักอาศัยไม่น้อยกว่า 3 ตารางเมตรต่อ 1 คน และให้เป็นไปตามกฎหมายว่าด้วยการควบคุมอาคาร โดยฐานรากและโครงสร้างต้องมีความปลอดภัยและแข็งแรงเพียงพอ รวมทั้งวัสดุที่ใช้ก่อสร้างต้องมีความเหมาะสม</p>	<p>- ที่พักอาศัยคนงานก่อสร้าง</p>	<p>- โครงการมีการดำเนินการบริเวณที่พักอาศัยให้คนงานก่อสร้างให้เป็นไปตามข้อกำหนดของกฎหมาย เรื่องการจัดที่พักอาศัยให้ลูกจ้าง การจัดห้องน้ำและห้องส้วม การจัดการมูลฝอย การดำเนินการเพื่อให้เกิดความปลอดภัยในชีวิตและทรัพย์สิน และการดูแลที่พักอาศัยเพื่อรักษาความสงบเรียบร้อยในบริเวณที่พักอาศัย ดังนี้</p> <p>1) การจัดที่พักอาศัยให้ลูกจ้าง</p> <p>- พื้นที่ห้องพักอาศัยเป็นลักษณะตึกแถวและตู้คอนเทนเนอร์ โดยกำหนดให้พักอาศัยได้ไม่เกิน 3 คน/ห้อง ซึ่งมีความแข็งแรงและปลอดภัยในการพักอาศัย</p>	-	<p>- รูปที่ 25 ห้องพักอาศัยคนงานก่อสร้าง</p>

ตารางที่ 2.2-1 (ต่อ) ผลการปฏิบัติตามมาตรการป้องกันและแก้ไขผลกระทบสิ่งแวดล้อม (ระยะก่อสร้าง) โครงการโรงงานผลิตเหล็กแผ่น เหล็กรูปพรรณ และเหล็กถวด บริษัท ชิน เคอ หยวน จำกัด ระหว่างเดือนมกราคม-มิถุนายน 2566

มาตรการป้องกันและแก้ไขผลกระทบสิ่งแวดล้อม	สถานที่ดำเนินการ	ผลการปฏิบัติตามมาตรการฯ	ปัญหา อุปสรรค ที่ไม่สามารถ ปฏิบัติตามมาตรการ และแนวทางแก้ไข	หลักฐานและ เอกสารอ้างอิง
12. การดำเนินการบริเวณที่พักอาศัยของคณงานก่อสร้าง (ต่อ) - ที่พักอาศัยสำหรับลูกจ้างในงานก่อสร้างที่สร้างติดต่อกัน หรือมีความยาวรวมกันถึง 45 เมตร ต้องมีที่ว่างระหว่างแถวด้านข้างที่พักอาศัยนั้นกว้างไม่น้อยกว่า 2.50 เมตร เป็นช่องตลอดความลึกของที่พักอาศัย	- ที่พักอาศัยคณงานก่อสร้าง	- ที่พักอาศัยของคณงานก่อสร้างมีความยาวติดต่อกันประมาณ 20 เมตร	-	- รูปที่ 25 ห้องพักอาศัยคณงานก่อสร้าง
- การระบายอากาศโดยวิธีธรรมชาติ บริเวณห้องพักในที่พักอาศัยต้องมีประตู หน้าต่าง หรือช่องระบายอากาศด้านติดกับอากาศภายนอกเป็นพื้นรวมกันไม่น้อยกว่าร้อยละ 10 ของพื้นที่ของห้องนั้น ทั้งนี้ ไม่นับรวมพื้นที่ของประตู หน้าต่าง และช่องระบายอากาศที่ติดต่อกับห้องอื่นหรือช่องทางเดินภายในอาคาร	- ที่พักอาศัยคณงานก่อสร้าง	- จัดให้มีช่องประตู หน้าต่าง ช่องลม เพื่อเป็นการระบายอากาศโดยวิธีธรรมชาติ	-	- รูปที่ 25 ห้องพักอาศัยคณงานก่อสร้าง
- จัดให้มีห้องพักให้แก่ลูกจ้างในจำนวนที่เพียงพอกับจำนวนลูกจ้างที่พักอาศัย	- ที่พักอาศัยคณงานก่อสร้าง	- โครงการจัดเตรียมห้องพักให้กับคณงานอย่างเพียงพอกับจำนวนคณงาน	-	- รูปที่ 25 ห้องพักอาศัยคณงานก่อสร้าง

ตารางที่ 2.2-1 (ต่อ) ผลการปฏิบัติตามมาตรการป้องกันและแก้ไขผลกระทบสิ่งแวดล้อม (ระยะก่อสร้าง) โครงการโรงงานผลิตเหล็กแผ่น เหล็กรูปพรรณ และเหล็กฉลวด บริษัท ชิน เคน ฮยวน จำกัด ระหว่างเดือนมกราคม-มิถุนายน 2566

มาตรการป้องกันและแก้ไขผลกระทบสิ่งแวดล้อม	สถานที่ดำเนินการ	ผลการปฏิบัติตามมาตรการฯ	ปัญหา อุปสรรค ที่ไม่สามารถ ปฏิบัติตามมาตรการ และแนวทางแก้ไข	หลักฐานและ เอกสารอ้างอิง
12. การดำเนินการบริเวณที่พักอาศัยของคณงานก่อสร้าง (ต่อ) 2) การจัดห้องน้ำและห้องส้วมมีลักษณะ <ul style="list-style-type: none"> - จะแยกจากกันหรือรวมกันอยู่ในห้องเดียวกันก็ได้ แต่ต้องแยกชาย หญิง มีลักษณะที่จะรักษาความสะอาดได้ง่าย และมีช่องระบายอากาศไม่น้อยกว่าร้อยละ 10 ของพื้นที่ห้องหรือมีพัดลมระบายอากาศได้เพียงพอ ระยะตั้งระหว่างพื้นห้องถึงเพดานยอดฝาท่อหรือผนังตอนต่ำสุดต้องไม่น้อยกว่า 2 เมตร 	<ul style="list-style-type: none"> - ที่พักอาศัยคณงานก่อสร้าง 	2) การจัดห้องน้ำและห้องส้วม <ul style="list-style-type: none"> - จัดให้มีห้องน้ำและห้องส้วมแยกชาย หญิง จำนวนรวม 48 ห้อง 	-	<ul style="list-style-type: none"> - รูปที่ 9 ห้องน้ำ-ห้องส้วมสำหรับคณงาน
<ul style="list-style-type: none"> - ในกรณีที่ห้องน้ำและห้องส้วมแยกกันต้องมีขนาดของพื้นที่ของแต่ละห้องไม่น้อยกว่า 1 ตารางเมตร และต้องมีความกว้างภายในไม่น้อยกว่า 1 เมตร แต่ถ้าห้องน้ำและห้องส้วมอยู่ในห้องเดียวกัน ต้องมีพื้นที่ภายในไม่น้อยกว่า 1.50 เมตร 	<ul style="list-style-type: none"> - ที่พักอาศัยคณงานก่อสร้าง 	<ul style="list-style-type: none"> - ขนาดของพื้นที่ห้องน้ำ-ห้องส้วมมีความกว้างประมาณ 1 เมตร 	-	<ul style="list-style-type: none"> - รูปที่ 9 ห้องน้ำ-ห้องส้วมสำหรับคณงาน
<ul style="list-style-type: none"> - ฐานรากและโครงสร้างต้องมีความปลอดภัยและแข็งแรงเพียงพอ รวมทั้งวัสดุที่ใช้ก่อสร้างต้องมีความเหมาะสม 	<ul style="list-style-type: none"> - ที่พักอาศัยคณงานก่อสร้าง 	<ul style="list-style-type: none"> - โครงสร้างของห้องน้ำ-ห้องส้วมมีโครงสร้างเป็นอิฐและปูน มีความปลอดภัยและแข็งแรง 	-	<ul style="list-style-type: none"> - รูปที่ 9 ห้องน้ำ-ห้องส้วมสำหรับคณงาน

ตารางที่ 2.2-1 (ต่อ) ผลการปฏิบัติตามมาตรการป้องกันและแก้ไขผลกระทบสิ่งแวดล้อม (ระยะก่อสร้าง) โครงการโรงงานผลิตเหล็กแผ่น เหล็กรูปพรรณ และเหล็กกลวด บริษัท ชิน เको หยวน จำกัด ระหว่างเดือนมกราคม-มิถุนายน 2566

มาตรการป้องกันและแก้ไขผลกระทบสิ่งแวดล้อม	สถานที่ดำเนินการ	ผลการปฏิบัติตามมาตรการฯ	ปัญหา อุปสรรค ที่ไม่สามารถ ปฏิบัติตามมาตรการ และแนวทางแก้ไข	หลักฐานและ เอกสารอ้างอิง
12. การดำเนินการบริเวณที่พักอาศัยของคณงานก่อสร้าง (ต่อ) 3) การจัดการมูลฝอย - จัดให้มีการจัดการมูลฝอยตามกฎหมายว่าด้วยการสาธารณสุข และมีการระบายน้ำที่เหมาะสมและเพียงพอจะไม่ก่อให้เกิดความเดือดร้อนรำคาญแก่ผู้อื่น เกิดน้ำไหลนองไปยังที่ดินอื่นที่มีเขตติดต่อกับที่ดินที่เป็นที่ตั้งอาคารนั้น และถูกสุขลักษณะ	- ที่พักอาศัยคณงานก่อสร้าง	3) การจัดการมูลฝอย - จัดให้มีภาชนะรองรับขยะที่เกิดขึ้นในที่พักอาศัยของคณงานก่อสร้าง และประสานงานกับ อบต. ตาสีธิ์ ให้เข้ามาเก็บขนไปกำจัดตามหลักสุขาภิบาล	-	- ภาพผนวก 9ข - รูปที่ 16 ภาชนะรองรับขยะ - รูปที่ 17 รถเก็บขนขยะ
- ให้นายจ้างจัดให้มีผู้ยาสามัญประจำบ้านประจำที่พักอาศัยเพื่อดูแลบรรเทาอาการป่วย การปฐมพยาบาลเบื้องต้น	- ที่พักอาศัยคณงานก่อสร้าง	- จัดให้มีอุปกรณ์ปฐมพยาบาล และพยาบาลประจำห้องพยาบาลตลอดเวลาทำงานเพื่อให้คำปรึกษาและดูแลอาการป่วยเบื้องต้น	-	- รูปที่ 23 เวชภัณฑ์และ ยา สำหรับปฐมพยาบาล
- จัดให้มีข้อมูลเบอร์โทรศัพท์สำหรับการติดต่อสถานพยาบาลที่ใกล้กับที่พักอาศัยเพื่อใช้ในกรณีฉุกเฉินเจ็บป่วยหรือในกรณีที่เกิดอุบัติเหตุของลูกจ้างทั้งนี้ให้ติดตั้งไว้ในที่ลูกจ้างเห็นได้ชัดเจน	- ที่พักอาศัยคณงานก่อสร้าง	- จัดเตรียมข้อมูลเบอร์โทรศัพท์ของสถานพยาบาลใกล้เคียงเพื่อสามารถติดต่อประสานงานได้อย่างทันท่วงทีกรณีเกิดอุบัติเหตุของคณงานก่อสร้าง	-	- รูปที่ 26 ข้อมูลเบอร์โทรศัพท์กรณีฉุกเฉิน

ตารางที่ 2.2-1 (ต่อ) ผลการปฏิบัติตามมาตรการป้องกันและแก้ไขผลกระทบสิ่งแวดล้อม (ระยะก่อสร้าง) โครงการโรงงานผลิตเหล็กแผ่น เหล็กรูปพรรณ และเหล็กถด บริษัท ชิน เคอ หยวน จำกัด ระหว่างเดือนมกราคม-มิถุนายน 2566

มาตรการป้องกันและแก้ไขผลกระทบสิ่งแวดล้อม	สถานที่ดำเนินการ	ผลการปฏิบัติตามมาตรการฯ	ปัญหา อุปสรรค ที่ไม่สามารถ ปฏิบัติตามมาตรการ และแนวทางแก้ไข	หลักฐานและ เอกสารอ้างอิง
12. การดำเนินการบริเวณที่พักอาศัยของคณงาน ก่อสร้าง (ต่อ) 4) การดำเนินการเพื่อให้เกิดความปลอดภัย ในชีวิตและทรัพย์สิน - อุปกรณ์ไฟฟ้าต้องอยู่ในสภาพที่ปลอดภัยและ ไม่ชำรุด มีอุปกรณ์ป้องกันอันตรายจาก กระแสไฟฟ้ารั่ว สายไฟฟ้าต้องเดินมาจาก ที่สูง กรณีเดินบนพื้นดินหรือฝังดินต้องใช้ท่อ ร้อยสายไฟฟ้าที่แข็งแรงและปลอดภัย การวางท่อผ่านให้ยึดผูกกับอุปกรณ์ลูกถ้วย ฉนวนป้องกันไฟฟ้า	- ที่พักอาศัยคณงาน ก่อสร้าง	4) การดำเนินการเพื่อให้เกิดความปลอดภัยในชีวิตและ ทรัพย์สิน - การติดตั้งอุปกรณ์ไฟฟ้าในบริเวณพื้นที่ที่พักอาศัยคณงาน ก่อสร้างมีการดำเนินการติดตั้งโดยช่างไฟฟ้าที่มีความ ชำนาญ ซึ่งมีการติดตั้งอุปกรณ์เพื่อความปลอดภัยและมี การดูแลรักษาหากเกิดการชำรุดจะแจ้งซ่อมทันที	-	-
- จัดให้มีเครื่องดับเพลิงแบบเคลื่อนย้ายได้ชนิดที่ เหมาะสมกับประเภทของเชื้อเพลิงและมีจำนวน เพียงพอ	- ที่พักอาศัยคณงาน ก่อสร้าง	- จัดเตรียมเครื่องดับเพลิงมือถือในบริเวณพื้นที่ที่พักอาศัย ตามจุดต่างๆ และมีการตรวจสอบสภาพการใช้งานเป็น ประจำทุกเดือน	-	- ภาคผนวก 22ข - รูปที่ 27 อุปกรณ์ดับเพลิง บริเวณบ้านพักคณงาน
- ต้องมีอุปกรณ์หรือระบบเตือนภัยที่สามารถส่ง สัญญาณแจ้งเหตุให้รับรู้ครอบคลุมทุกพื้นที่ ทั้งหมด	- ที่พักอาศัยคณงาน ก่อสร้าง	- ติดตั้งอุปกรณ์เตือนภัยเพื่อใช้ในการแจ้งเหตุกรณีฉุกเฉิน บริเวณบ้านพักคณงานและป้อมรปภ. ซึ่งสามารถแจ้งเหตุ ได้ครอบคลุม	-	- รูปที่ 18 ระบบสัญญาณเตือน ภัยในพื้นที่ก่อสร้าง

ตารางที่ 2.2-1 (ต่อ) ผลการปฏิบัติตามมาตรการป้องกันและแก้ไขผลกระทบสิ่งแวดล้อม (ระยะก่อสร้าง) โครงการโรงงานผลิตเหล็กแผ่น เหล็กรูปพรรณ และเหล็กฉลวด บริษัท ชิน เคน ฮยวน จำกัด ระหว่างเดือนมกราคม-มิถุนายน 2566

มาตรการป้องกันและแก้ไขผลกระทบสิ่งแวดล้อม	สถานที่ดำเนินการ	ผลการปฏิบัติตามมาตรการฯ	ปัญหา อุปสรรค ที่ไม่สามารถ ปฏิบัติตามมาตรการ และแนวทางแก้ไข	หลักฐานและ เอกสารอ้างอิง
12. การดำเนินการบริเวณที่พักอาศัยของพนักงาน ก่อสร้าง (ต่อ) 5) การดูแลที่พักอาศัยเพื่อรักษาความสงบ เรียบร้อยในบริเวณที่พักอาศัย - จัดทำป้ายหรือประกาศเตือนเกี่ยวกับพิษ ภัย หรืออันตรายตามกฎหมายเกี่ยวกับยา เสพติด	- ที่พักอาศัยพนักงาน ก่อสร้าง	5) การดูแลที่พักอาศัยเพื่อรักษาความสงบ เรียบร้อยในบริเวณ ที่พักอาศัย - ติดตั้งป้ายประกาศเตือนเกี่ยวกับยา เสพติดไว้บริเวณ ทางเข้าพื้นที่โครงการ	-	- รูปที่ 28 ป้ายแสดงการ ควบคุมยาเสพติดในสถาน ประกอบการ
- จัดให้มีข้อบัญญัติเกี่ยวกับการดูแลที่พักอาศัย ให้สะอาด ถูกสุขลักษณะ	- ที่พักอาศัยพนักงาน ก่อสร้าง	- กำหนดให้พนักงานก่อสร้างดูแลทำความสะอาดห้องพัก ของตนเองและช่วยกันดูแลพื้นที่ส่วนรวมให้เป็นระเบียบ เรียบร้อยและถูกสุขลักษณะ	-	- รูปที่ 25 ห้องพักอาศัย พนักงานก่อสร้าง

ตารางที่ 2.2-1 (ต่อ) ผลการปฏิบัติตามมาตรการป้องกันและแก้ไขผลกระทบสิ่งแวดล้อม (ระยะก่อสร้าง) โครงการโรงงานผลิตเหล็กแผ่น เหล็กรูปพรรณ และเหล็กฉลวด บริษัท ชิน เคอ หยวน จำกัด ระหว่างเดือนมกราคม-มิถุนายน 2566

มาตรการป้องกันและแก้ไขผลกระทบสิ่งแวดล้อม	สถานที่ดำเนินการ	ผลการปฏิบัติตามมาตรการฯ	ปัญหา อุปสรรค ที่ไม่สามารถ ปฏิบัติตามมาตรการ และแนวทางแก้ไข	หลักฐานและ เอกสารอ้างอิง
13. การรื้อถอนสิ่งปลูกสร้าง 13.1 การเตรียมพื้นที่และการรื้อถอนสิ่งปลูกสร้าง - กำหนดขอบเขตพื้นที่ของงานรื้อถอน รวมถึงติดป้ายเตือนต่างๆ ที่เกี่ยวข้อง เพื่อป้องกันผู้ที่ไม่เกี่ยวข้องเข้ามาในเขตพื้นที่ตลอดเวลาของการทำงาน โดยรายละเอียดของรั้วให้เป็นไปตามข้อบังคับอาคาร และมาตรฐานความปลอดภัยจากการก่อสร้าง	- ภายในพื้นที่โครงการ	- ปัจจุบันมีการรื้อถอนอาคารเดิมภายในพื้นที่โครงการ ซึ่งเป็นพื้นที่ห้ามมิให้ผู้ที่เกี่ยวข้องเข้าไปเด็ดขาด	-	- รูปที่ 19 ป้ายแสดงเขตอันตราย และเตือนด้านความปลอดภัย
- ต้องมีการจัดทำประกาศ ค่าเตือนให้ได้ตามวัตถุประสงค์ของความปลอดภัยหรือตามข้อบังคับอาคาร และติดตั้งในตำแหน่งที่เหมาะสม	- ภายในพื้นที่โครงการ	- โครงการติดตั้งป้ายเตือนด้านความปลอดภัยบริเวณก่อนเข้าพื้นที่โครงการเพื่อให้ปฏิบัติงานตามข้อกำหนดด้านความปลอดภัย	-	- รูปที่ 19 ป้ายแสดงเขตอันตราย และเตือนด้านความปลอดภัย
- ทุกทางเข้าออกพื้นที่รื้อถอนอาคารรวมถึงพื้นที่เปิดต่างๆ ต้องมีความสว่างเพียงพอ และมีการทำสิ่งป้องกันให้เป็นไปตามข้อบังคับอาคาร และมาตรฐานความปลอดภัยจากการก่อสร้าง	- ภายในพื้นที่โครงการ	- การรื้อถอนดำเนินการเฉพาะในช่วงกลางวันเท่านั้น ซึ่งมีแสงสว่างเพียงพอ	-	-

ตารางที่ 2.2-1 (ต่อ) ผลการปฏิบัติตามมาตรการป้องกันและแก้ไขผลกระทบสิ่งแวดล้อม (ระยะก่อสร้าง) โครงการโรงงานผลิตเหล็กแผ่น เหล็กรูปพรรณ และเหล็กถวด บริษัท ชิน เคน หยวน จำกัด ระหว่างเดือนมกราคม-มิถุนายน 2566

มาตรการป้องกันและแก้ไขผลกระทบสิ่งแวดล้อม	สถานที่ดำเนินการ	ผลการปฏิบัติตามมาตรการฯ	ปัญหา อุปสรรคที่ไม่สามารถปฏิบัติตามมาตรการและแนวทางแก้ไข	หลักฐานและเอกสารอ้างอิง
13. การรื้อถอนสิ่งปลูกสร้าง (ต่อ) 13.1 การเตรียมพื้นที่และการรื้อถอนสิ่งปลูกสร้าง (ต่อ) - จำกัดระยะเวลาการรื้อถอนสิ่งปลูกสร้างให้อยู่ในช่วงเวลา 08.00-17.00 น. - จัดการความปลอดภัยอย่างเป็นระบบตามมาตรฐานสากล เช่น การให้คนงานที่ทำงานรื้อถอนสวมอุปกรณ์คุ้มครองความปลอดภัยส่วนบุคคล (Personal Protective Equipment) ให้เหมาะสมกับลักษณะงาน การวางแผนการป้องกันอันตรายโดยวิเคราะห์อันตรายที่จะเกิดขึ้นจากการทำงาน (Job Safety Analysis) การตรวจสอบประสิทธิภาพของเครื่องจักร อุปกรณ์เครื่องมือไฟฟ้า หรือเครื่องจักรที่ใช้ในการยก การตัด การสกัด ทุบตีกรื้อถอน เช่น เครน รถแบคโฮ เป็นต้น	- ภายในพื้นที่โครงการ - ภายในพื้นที่โครงการ	- โครงการกำหนดเวลาในการรื้อถอนสิ่งปลูกสร้างในช่วงกลางวัน คือ 08.00-18.00 น. - โครงการจัดเตรียมอุปกรณ์ PPE ให้กับพนักงานสวมใส่ตามลักษณะงาน และมีเจ้าหน้าที่ความปลอดภัยในการดูแลงานด้านความปลอดภัย การประเมินความเสี่ยง และมีการตรวจสอบสภาพเครื่องมือเครื่องจักรก่อนการใช้งานและบำรุงรักษาตลอดระยะเวลาที่ใช้งาน	-	-
			-	- ภาคผนวก 4ข - ภาคผนวก 25ข - รูปที่ 8 การจัดเตรียมอุปกรณ์ PPE ให้กับพนักงาน

ตารางที่ 2.2-1 (ต่อ) ผลการปฏิบัติตามมาตรการป้องกันและแก้ไขผลกระทบสิ่งแวดล้อม (ระยะก่อสร้าง) โครงการโรงงานผลิตเหล็กแผ่น เหล็กรูปพรรณ และเหล็กถด บริษัท ชิน เคอ หยวน จำกัด ระหว่างเดือนมกราคม-มิถุนายน 2566

มาตรการป้องกันและแก้ไขผลกระทบสิ่งแวดล้อม	สถานที่ดำเนินการ	ผลการปฏิบัติตามมาตรการฯ	ปัญหา อุปสรรคที่ไม่สามารถปฏิบัติตามมาตรการและแนวทางแก้ไข	หลักฐานและเอกสารอ้างอิง
13. การรื้อถอนสิ่งปลูกสร้าง (ต่อ) 13.1 การเตรียมพื้นที่และการรื้อถอนสิ่งปลูกสร้าง (ต่อ) - มีการลำดับงานรื้อถอนโดยละเอียด กำหนดผู้ปฏิบัติงานและผู้ควบคุมงานแต่ละขั้นตอนให้ชัดเจน เพื่อมิให้เกิดความสับสนขณะปฏิบัติงานรื้อถอน	- ภายในพื้นที่โครงการ	- โครงการมีการวางแผนการรื้อถอนโดยมีวิศวกรเป็นผู้ควบคุมดูแล	-	-
13.2 การควบคุมระดับเสียงจากการรื้อถอน - หลีกเลี่ยงการขนส่งวัสดุที่เกิดจากการรื้อถอนในช่วงเวลาเร่งด่วน เพื่อป้องกันผลกระทบด้านการจราจร และอุบัติเหตุบนท้องถนน	- ภายในพื้นที่โครงการ	- การขนส่งวัสดุจะหลีกเลี่ยงช่วงเวลาเร่งด่วนในช่วงเช้า-เย็น เพื่อป้องกันปัญหาด้านจราจร	-	-
- ประชาสัมพันธ์ให้ชุมชนที่อยู่ใกล้เคียงได้รับทราบเกี่ยวกับกิจกรรมการก่อสร้างโครงการก่อนการก่อสร้างล่วงหน้าอย่างน้อย 15 วัน และตลอดระยะที่มีกิจกรรมทำให้เกิดเสียงดัง	- ภายในพื้นที่โครงการ	- โครงการมีการประชาสัมพันธ์ให้กับผู้นำชุมชน หน่วยงานราชการเกี่ยวกับกิจกรรมก่อสร้างโครงการตั้งแต่ช่วงก่อนก่อสร้างและมีการนำเสนอความคืบหน้าให้กับคณะกรรมการฯ ทราบทุก 6 เดือน	-	-

ตารางที่ 2.2-1 (ต่อ) ผลการปฏิบัติตามมาตรการป้องกันและแก้ไขผลกระทบสิ่งแวดล้อม (ระยะก่อสร้าง) โครงการโรงงานผลิตเหล็กแผ่น เหล็กรูปพรรณ และเหล็กกลวด บริษัท ชิน เคอ หยวน จำกัด ระหว่างเดือนมกราคม-มิถุนายน 2566

มาตรการป้องกันและแก้ไขผลกระทบสิ่งแวดล้อม	สถานที่ดำเนินการ	ผลการปฏิบัติตามมาตรการฯ	ปัญหา อุปสรรค ที่ไม่สามารถ ปฏิบัติตามมาตรการ และแนวทางแก้ไข	หลักฐานและ เอกสารอ้างอิง
13. การรื้อถอนสิ่งปลูกสร้าง (ต่อ) 13.2 การควบคุมระดับเสียงจากการรื้อถอน (ต่อ) - ในขั้นตอนการก่อสร้าง/การรื้อถอน ที่ต้องมีการใช้เครื่องจักรที่มีเสียงดัง ต้องดำเนินการในช่วงเวลากลางวันเท่านั้น (08.00-17.00 น.) หรือในกรณีที่จำเป็นต้องมีการก่อสร้างนอกเวลาดังกล่าวก็ให้ทำแต่กิจกรรมที่ไม่ก่อให้เกิดเสียงดังเพื่อหลีกเลี่ยงผลกระทบด้านเสียงที่อาจเกิดขึ้น ยกเว้นกิจกรรมที่จำเป็นต้องดำเนินการต่อเนื่องให้แล้วเสร็จและต้องให้ผู้นำชุมชนในพื้นที่ทราบก่อนดำเนินการในกิจกรรมนั้นๆ อย่างน้อย 7 วัน	- ภายในพื้นที่โครงการ	- กิจกรรมการรื้อถอนดำเนินการเฉพาะเวลากลางวัน คือ 08.00-18.00 น. และมีการแจ้งประชาสัมพันธ์กิจกรรมรื้อถอนให้กับหน่วยงานราชการทราบ	-	- ภาคผนวก 27ข

ตารางที่ 2.2-1 (ต่อ) ผลการปฏิบัติตามมาตรการป้องกันและแก้ไขผลกระทบสิ่งแวดล้อม (ระยะก่อสร้าง) โครงการโรงงานผลิตเหล็กแผ่น เหล็กรูปพรรณ และเหล็กถวด บริษัท ชิน เคอ หยวน จำกัด ระหว่างเดือนมกราคม-มิถุนายน 2566

มาตรการป้องกันและแก้ไขผลกระทบสิ่งแวดล้อม	สถานที่ดำเนินการ	ผลการปฏิบัติตามมาตรการฯ	ปัญหา อุปสรรคที่ไม่สามารถปฏิบัติตามมาตรการและแนวทางแก้ไข	หลักฐานและเอกสารอ้างอิง
13. การรื้อถอนสิ่งปลูกสร้าง (ต่อ) 13.2 การควบคุมระดับเสียงจากการรื้อถอน (ต่อ) - ในแต่ละช่วงของแผนการก่อสร้างให้กำหนดขอบเขตบริเวณการดำเนินงานก่อสร้างที่ชัดเจน	- ภายในพื้นที่โครงการ	- ในการรื้อถอนและก่อสร้างจะดำเนินการตามแผนงานที่กำหนดและมีการกำหนดขอบเขตพื้นที่อย่างชัดเจนตามแผนงาน	-	- ภาคผนวก 26ข
- มีการควบคุมผู้รับเหมาให้มีการปฏิบัติตามมาตรการลดผลกระทบด้านเสียงอย่างเคร่งครัด	- ภายในพื้นที่โครงการ	- ปฏิบัติตามข้อกำหนดและมาตรการด้านเสียงอย่างเคร่งครัดเพื่อป้องกันผลกระทบต่อชุมชน	-	-

ตารางที่ 2.2-1 (ต่อ) ผลการปฏิบัติตามมาตรการป้องกันและแก้ไขผลกระทบสิ่งแวดล้อม (ระยะก่อสร้าง) โครงการโรงงานผลิตเหล็กแผ่น เหล็กรูปพรรณ และเหล็กถด บริษัท ชิน เคอ หยวน จำกัด ระหว่างเดือนมกราคม-มิถุนายน 2566

มาตรการป้องกันและแก้ไขผลกระทบสิ่งแวดล้อม	สถานที่ดำเนินการ	ผลการปฏิบัติตามมาตรการฯ	ปัญหา อุปสรรคที่ไม่สามารถปฏิบัติตามมาตรการและแนวทางแก้ไข	หลักฐานและเอกสารอ้างอิง
13. การรื้อถอนสิ่งปลูกสร้าง (ต่อ) 13.3 การจัดการของเสียจากการรื้อถอน - มีการวางแผนการจัดการเศษวัสดุที่เกิดจากการรื้อถอน และการติดตั้งเครื่องจักร เศษวัสดุที่เป็นอันตรายต่อสุขภาพหรือสิ่งแวดล้อม ต้องดำเนินการกำจัดอย่างถูกต้อง เหมาะสม และถูกต้องตามกฎหมาย	- ภายในพื้นที่โครงการ	- เศษวัสดุที่เกิดจากการรื้อถอนที่เกิดขึ้น ได้แก่ โครงเหล็กทางโครงการจะนำไปทำเป็นโครงหลังคาในส่วนที่ไม่สามารถใช้งานได้นำไปหลอมที่บริษัท ชินเคอหยวน สตีล จำกัด ซึ่งเป็นบริษัทในเครือ ส่วนเศษปูนจะนำไปใช้ปรับถมพื้นที่ก่อสร้าง	-	-
- ตรวจสอบและป้องกันความเสียหายของเส้นทางการลำเลียงเศษวัสดุที่จะนำไปทิ้ง ต้องไม่สร้างความเดือดร้อน และเสียหายให้กับชุมชนหรือเส้นทาง เช่น การฉีดยาล้างล้อรถก่อนออกภายนอกเขตรื้อถอน การใช้ผ้าคลุมรถ และขนย้ายดินออกภายนอกพื้นที่รื้อถอนสม่ำเสมอ เป็นต้น	- ภายในพื้นที่โครงการ	- โครงการกำกับดูแลให้ผู้ขนส่งดำเนินการฉีดยาล้างล้อรถก่อนออกนอกพื้นที่โครงการ และต้องปิดคลุมรถบรรทุกขนส่งทุกครั้งอย่างมิดชิดตลอดการขนส่งตามข้อกำหนดของกฎหมาย	-	- รูปที่ 5 การล้างทำความสะอาดรถบรรทุก
- ดูแลผู้รับเหมาก่อสร้างโดยต้องจัดให้มีภาชนะรองรับขยะมูลฝอยที่มีฝาปิดมิดชิดกระจายตามจุดพักของคณงานก่อสร้างภายในพื้นที่โครงการอย่างเพียงพอ	- ภายในพื้นที่โครงการ	- มีการจัดเตรียมภาชนะรองรับขยะมูลฝอย กระจายตามจุดต่างๆ และรวบรวมเพื่อรอให้ อบต. ตาสีหรี เข้ามารับไปกำจัดตามหลักสุขาภิบาล	-	- รูปที่ 16 ภาชนะรองรับขยะ

ตารางที่ 2.2-1 (ต่อ) ผลการปฏิบัติตามมาตรการป้องกันและแก้ไขผลกระทบสิ่งแวดล้อม (ระยะก่อสร้าง) โครงการโรงงานผลิตเหล็กแผ่น เหล็กรูปพรรณ และเหล็กถด บริษัท ชิน เคอ หยวน จำกัด ระหว่างเดือนมกราคม-มิถุนายน 2566

มาตรการป้องกันและแก้ไขผลกระทบสิ่งแวดล้อม	สถานที่ดำเนินการ	ผลการปฏิบัติตามมาตรการฯ	ปัญหา อุปสรรคที่ไม่สามารถปฏิบัติตามมาตรการและแนวทางแก้ไข	หลักฐานและเอกสารอ้างอิง
13. การรื้อถอนสิ่งปลูกสร้าง (ต่อ) 13.3 การจัดการของเสียจากการรื้อถอน (ต่อ) - กำหนดให้บริษัทรับเหมาจัดให้มีถังรองรับมูลฝอยที่เกิดจากคนงานและจากกิจกรรมการก่อสร้างแบบแยกประเภท ขนาด 200 ลิตร ที่มีฝาปิด กระจายไปตามพื้นที่ก่อสร้างและตามกิจกรรมต่าง ๆ อย่างเพียงพอและเหมาะสม และติดต่อให้หน่วยงานที่รับผิดชอบมาทำการเก็บขนไปจัดการอย่างถูกหลักสุขาภิบาล	- ภายในพื้นที่โครงการ	- มีการจัดเตรียมภาชนะรองรับขยะมูลฝอย กระจายตามจุดต่างๆ และรวบรวมเพื่อรอให้ อบต. ตาสีหิธิ เข้ามารับไปกำจัดตามหลักสุขาภิบาล	-	- รูปที่ 16 ภาชนะรองรับขยะ
- ขยะมูลฝอยที่เกิดจากการอุปโภคบริโภคของคนงานก่อสร้าง ซึ่งจะประกอบด้วย เศษอาหาร ถูพลาสติก เศษกระดาษ เป็นต้น โดยโครงการกำหนดให้บริษัทรับเหมาจัดหาถุงดำและถังรองรับขยะที่มีฝาปิดมิดชิดวางกระจายตามจุดต่างๆ ภายในพื้นที่ก่อสร้างโครงการ ก่อนที่จะติดต่อให้หน่วยงานที่ได้รับอนุญาตจากหน่วยงานราชการมารับไปกำจัดอย่างถูกหลักสุขาภิบาลต่อไป	- ภายในพื้นที่โครงการ	- มีการจัดเตรียมภาชนะรองรับขยะมูลฝอย กระจายตามจุดต่างๆ และรวบรวมเพื่อรอให้ อบต. ตาสีหิธิ เข้ามารับไปกำจัดตามหลักสุขาภิบาล	-	- รูปที่ 16 ภาชนะรองรับขยะ

ตารางที่ 2.2-1 (ต่อ) ผลการปฏิบัติตามมาตรการป้องกันและแก้ไขผลกระทบสิ่งแวดล้อม (ระยะก่อสร้าง) โครงการโรงงานผลิตเหล็กแผ่น เหล็กรูปพรรณ และเหล็กถด บริษัท ชิน เคอ หยวน จำกัด ระหว่างเดือนมกราคม-มิถุนายน 2566

มาตรการป้องกันและแก้ไขผลกระทบสิ่งแวดล้อม	สถานที่ดำเนินการ	ผลการปฏิบัติตามมาตรการฯ	ปัญหา อุปสรรคที่ไม่สามารถปฏิบัติตามมาตรการและแนวทางแก้ไข	หลักฐานและเอกสารอ้างอิง
13. การรื้อถอนสิ่งปลูกสร้าง (ต่อ) 13.3 การจัดการของเสียจากการรื้อถอน (ต่อ) - กำหนดให้มีการคัดแยกขยะมูลฝอย/สิ่งปฏิกูลและวัสดุที่ไม่ใช้แล้ว สำหรับเศษวัสดุหรือของเสียที่สามารถนำกลับมาใช้ใหม่ได้ให้พิจารณานำกลับมาใช้ใหม่หรือจำหน่ายให้กับหน่วยงานที่ได้รับอนุญาตจากหน่วยงานราชการ	- ภายในพื้นที่โครงการ	- มีการคัดแยกในส่วนของขยะมูลฝอย โดยจะรวบรวมให้ อบต. ตาสีห์ เข้ามารับไปกำจัดตามหลักสุขาภิบาล ส่วนวัสดุที่สามารถนำกลับมาใช้ใหม่ได้ เช่น โครงเหล็กนำไปทำเป็นหลังคา ส่วนที่ไม่สามารถใช้งานได้นำไปหลอมที่บริษัทในเครือ เศษปูนนำมาใช้ปรับถมพื้นที่	-	-
- ห้ามทิ้งขยะมูลฝอยลงในทางระบายน้ำ ท่อน้ำทิ้ง และแหล่งน้ำบริเวณใกล้เคียงพื้นที่ก่อสร้าง	- ภายในพื้นที่โครงการ	- กำกับดูแลห้ามมิให้คนงานทิ้งขยะมูลฝอยลงทางระบายน้ำโดยเด็ดขาด ซึ่งได้จัดเตรียมภาชนะรองรับไว้ในโครงการ	-	- รูปที่ 16 ภาชนะรองรับขยะ

ตารางที่ 2.2-1 (ต่อ) ผลการปฏิบัติตามมาตรการป้องกันและแก้ไขผลกระทบสิ่งแวดล้อม (ระยะก่อสร้าง) โครงการโรงงานผลิตเหล็กแผ่น เหล็กรูปพรรณ และเหล็กถวด บริษัท ชิน เคอ หยวน จำกัด ระหว่างเดือนมกราคม-มิถุนายน 2566

มาตรการป้องกันและแก้ไขผลกระทบสิ่งแวดล้อม	สถานที่ดำเนินการ	ผลการปฏิบัติตามมาตรการฯ	ปัญหา อุปสรรคที่ไม่สามารถปฏิบัติตามมาตรการและแนวทางแก้ไข	หลักฐานและเอกสารอ้างอิง
13. การรื้อถอนสิ่งปลูกสร้าง (ต่อ) 13.3 การจัดการของเสียจากการรื้อถอน (ต่อ) - จัดให้มีคนงานที่รับผิดชอบในการเก็บรวบรวมขยะมูลฝอยไว้ในบริเวณพื้นที่ก่อสร้าง	- ภายในพื้นที่โครงการ	- ขยะมูลฝอยที่เกิดขึ้นคนงานจะรวบรวมไว้ในภาชนะรองรับขยะเพื่อรอให้ อบต. ตาสีห์เข้ามารับไปกำจัดตามหลักสุขาภิบาล	-	- รูปที่ 16 ภาชนะรองรับขยะ
- กำหนดรายละเอียดการจัดการมูลฝอยและเศษวัสดุก่อสร้างไว้ในสัญญาว่าจ้างผู้รับเหมา และควบคุมให้ผู้รับเหมาจัดการมูลฝอยและเศษวัสดุก่อสร้างต่างๆ โดยไม่นำเศษวัสดุที่เกิดจากการรื้อถอนไปทิ้งในพื้นที่สาธารณะ หรือพื้นที่ที่อาจส่งผลกระทบต่อประชาชน	- ภายในพื้นที่โครงการ	- โครงการกำกับดูแล และกำหนดให้มีการจัดการขยะและเศษวัสดุที่เกิดขึ้นตามกฎหมายที่กำหนด โดยขยะมูลฝอยรวบรวมให้ อบต. ตาสีห์รับไปกำจัดตามหลักสุขาภิบาล ส่วนเศษวัสดุที่สามารถนำกลับมาใช้ใหม่ได้ เช่น โครงเหล็กจะนำมาใช้เป็นโครงหลังคาในโครงการ ส่วนที่นำมาใช้ใหม่ไม่ได้ เช่น เศษเหล็กจะนำไปหลอมที่บริษัท ชินเคอหยวน สตีล จำกัด ซึ่งเป็นบริษัทในเครือ และเศษปูนจะนำมาใช้ปรับถมพื้นที่ในโครงการไม่มีการนำไปทิ้งในที่สาธารณะ	-	-

รูปประกอบการปฏิบัติตามมาตรการป้องกันและแก้ไขผลกระทบสิ่งแวดล้อม รายละเอียดดังนี้

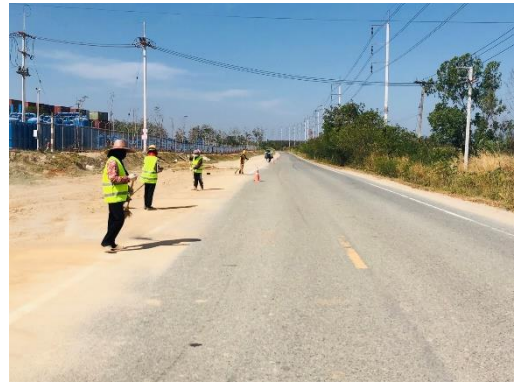
มาตรการทั่วไป	
	
รูปที่ 1 กล้องรับเสียงร้องเรียน	
มาตรการด้านคุณภาพอากาศ	
	
รูปที่ 2 การฉีดพรมน้ำบริเวณถนนและพื้นที่ก่อสร้าง	
	
รูปที่ 3 รถบรรทุกวัสดุก่อสร้างปิดคลุมด้วยผ้าใบ	รูปที่ 4 ป้ายเตือนห้ามเผาขยะมูลฝอย

รูปประกอบการปฏิบัติตามมาตรการป้องกันและแก้ไขผลกระทบสิ่งแวดล้อม รายละเอียดดังนี้ (ต่อ)

มาตรการด้านคุณภาพอากาศ (ต่อ)



รูปที่ 5 การล้างทำความสะอาดล้อรถบรรทุก



รูปที่ 6 การทำความสะอาดถนน กรณีเศษดิน เศษหินร่วงหล่น

มาตรการด้านระดับเสียง



รูปที่ 7 กำแพงกันเสียงชั่วคราว

รูปประกอบการปฏิบัติตามมาตรการป้องกันและแก้ไขผลกระทบสิ่งแวดล้อม รายละเอียดดังนี้ (ต่อ)

มาตรการด้านระดับเสียง (ต่อ)



รูปที่ 8 การจัดเตรียมอุปกรณ์ป้องกันอันตรายส่วนบุคคลให้กับพนักงาน

มาตรการด้านคุณภาพน้ำ



รูปที่ 9 ห้องน้ำ-ห้องส้วมสำหรับคนงาน

มาตรการด้านทรัพยากรป่าไม้และสัตว์ป่า



รูปที่ 10 รั้วรอบพื้นที่โครงการ

รูปประกอบการปฏิบัติตามมาตรการป้องกันและแก้ไขผลกระทบสิ่งแวดล้อม รายละเอียดดังนี้ (ต่อ)

มาตรการด้านทรัพยากรป่าไม้และสัตว์ป่า (ต่อ)



รูปที่ 10 รั้วรอบพื้นที่โครงการ (ต่อ)

มาตรการด้านการคมนาคมขนส่ง



รูปที่ 11 ป้ายและสัญญาณเตือนจราจร



รูปที่ 12 เจ้าหน้าที่ดูแลการเข้า-ออกพื้นที่ก่อสร้าง

มาตรการด้านการระบายน้ำและป้องกันน้ำท่วม



รูปที่ 13 รางระบายน้ำฝน

รูปประกอบการปฏิบัติตามมาตรการป้องกันและแก้ไขผลกระทบสิ่งแวดล้อม รายละเอียดดังนี้ (ต่อ)

มาตรการด้านการระบายน้ำและป้องกันน้ำท่วม (ต่อ)



รูปที่ 14 บ่อพักน้ำฝน



รูปที่ 15 ตะแกรงดักขยะ

มาตรการด้านการจัดการของเสีย



รูปที่ 16 ภาชนะรองรับขยะ



รูปที่ 17 รถเก็บขนขยะ

รูปประกอบการปฏิบัติตามมาตรการป้องกันและแก้ไขผลกระทบสิ่งแวดล้อม รายละเอียดดังนี้ (ต่อ)

มาตรการด้านสาธารณสุข



รูปที่ 18 ระบบสัญญาณเตือนภัยในพื้นที่ก่อสร้าง

มาตรการด้านอาชีวอนามัยและความปลอดภัย



รูปที่ 19 ป้ายแสดงเขตอันตรายและป้ายเตือนด้านความปลอดภัย

รูปประกอบการปฏิบัติตามมาตรการป้องกันและแก้ไขผลกระทบสิ่งแวดล้อม รายละเอียดดังนี้ (ต่อ)

มาตรการด้านอาชีวอนามัยและความปลอดภัย (ต่อ)



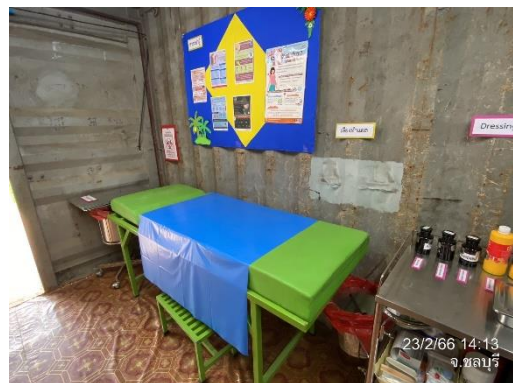
รูปที่ 19 ป้ายแสดงเขตอันตรายและป้ายเตือนด้านความปลอดภัย (ต่อ)



รูปที่ 20 ป้ายสถิติความปลอดภัย

รูปประกอบการปฏิบัติตามมาตรการป้องกันและแก้ไขผลกระทบสิ่งแวดล้อม รายละเอียดดังนี้ (ต่อ)

มาตรการด้านอาชีวอนามัยและความปลอดภัย (ต่อ)



รูปที่ 21 ห้องปฐมพยาบาล



รูปที่ 22 รถรับ-ส่งกรณีฉุกเฉิน

รูปประกอบการปฏิบัติตามมาตรการป้องกันและแก้ไขผลกระทบสิ่งแวดล้อม รายละเอียดดังนี้ (ต่อ)

มาตรการด้านอาชีวอนามัยและความปลอดภัย (ต่อ)



รูปที่ 23 เวชภัณฑ์และยาสำหรับปฐมพยาบาล



รูปที่ 24 การจัดเตรียมน้ำดื่มสำหรับคนงานก่อสร้าง

มาตรการด้านการดำเนินการบริเวณที่พักอาศัยของคนงานก่อสร้าง



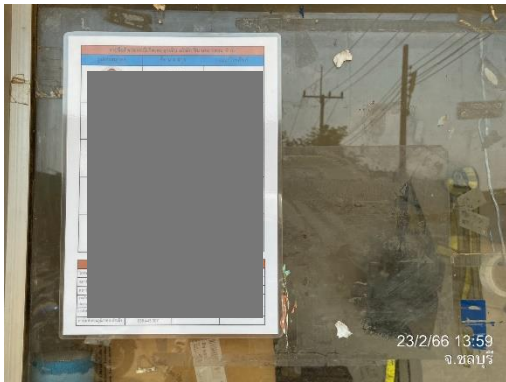
รูปที่ 25 ห้องพักอาศัยคนงานก่อสร้าง

รูปประกอบการปฏิบัติตามมาตรการป้องกันและแก้ไขผลกระทบสิ่งแวดล้อม รายละเอียดดังนี้ (ต่อ)

มาตรการด้านการดำเนินการบริเวณที่พักอาศัยของคณงานก่อสร้าง (ต่อ)



รูปที่ 25 ห้องพักอาศัยคณงานก่อสร้าง (ต่อ)



รูปที่ 26 ข้อมูลเบอร์โทรศัพท์กรณีฉุกเฉิน

รูปที่ 27 อุปกรณ์ดับเพลิงบริเวณบ้านพักคณงาน



รูปที่ 28 ป้ายแสดงการควบคุมยาเสพติด
ในสถานประกอบการ

รูปที่ 29 ป้ายแสดงเขตการก่อสร้างโครงการ

รูปประกอบการปฏิบัติตามมาตรการป้องกันและแก้ไขผลกระทบสิ่งแวดล้อม รายละเอียดดังนี้ (ต่อ)

มาตรการด้านการดำเนินการบริเวณที่พักอาศัยของคณงานก่อสร้าง (ต่อ)



รูปที่ 30 บ่อดักตะกอน



รูปที่ 31 ทางเบี่ยงบริเวณทางเข้า-ออก